

PRAKTIJKRICHTLIJN PROVINCIALE STRUCTUURVISIES

PRpSV2008

Bijlage 3 behorende bij de toelichting op de Regeling standaarden ruimtelijke ordening

Versie 24 december 2008

structuurvisie

structuurvisiegebied

*provinciale structuurvisie
structuurvisieverklaring*

structuurvisieplangebied

structuurvisiecomplex

structuurvisiegebied

provinciale structuurvisie

structuurvisiegebied

INHOUDSOPGAVE

blz.

1.	Inleiding	
1.1.	Aanleiding	3
1.2.	Verantwoording	3
1.3.	Geschiedenis	3
1.4.	Draagvlak en afstemming	4
1.5.	Digitale vastlegging	4
1.6.	Leeswijzer	5
2.	De planobjecten en IMRO2008	
2.1.	Uit te wisselen gegevens	7
2.2.	De objectbenadering	7
2.3.	Tekst als ingang van beleid	9
2.4.	Illustraties	9
3.	De planobjecten met attributen	
3.1.	Algemeen	11
3.2.	Klasse Structuurvisieplangebied_P	11
3.3.	Klasse Structuurvisiegebied_P	16
3.4.	Klasse Structuurvisiecomplex_P	21
3.5.	Klasse Structuurvisieverklaring_P	26
4.	Gedeeltelijke herziening en geconsolideerde versie	
4.1.	Algemeen	31
4.2.	Gedeeltelijke herziening	31
4.3.	Geldende situatie: de geconsolideerde versie	32
5.	Metadata, bestandsnaamconventies en manifest	
5.1.	Algemeen	33
5.2.	Metadata	33
5.3.	STRI2008	34
5.4.	Geleideformulier	34
5.5.	Manifest	34
5.6.	Bestandsnaamconventies	34
6.	Literatuur	37
	Bijlagen	
A.	Domeintabellen PRpSV2008	41
B.	Voorlopig domein Thema	45
C.	Stappenplan	47
D.	UML-schema structuurvisie uit IMRO2008	57

1. INLEIDING

1.1. Aanleiding

Op 1 juli 2008 treedt de nieuwe Wet ruimtelijke ordening (Wro) met bijbehorend Besluit ruimtelijke ordening (Bro) in werking. De Wro kent naast reeds bestaande ook een groot aantal nieuwe instrumenten. Aan al deze instrumenten worden vereisten gesteld in verband met het elektronisch vastleggen en vaststellen. Deze vereisten zijn vastgelegd in het Bro en nader verankerd in Regeling standaarden ruimtelijke ordening. Deze ministeriële regeling noemt de RO standaarden 2008 die de basis zijn voor het vormgeven, inrichten en beschikbaar stellen van visies, plannen, besluiten, verordeningen en algemene maatregelen van bestuur. Deze RO standaarden zijn:

- Standaard voor Toegankelijkheid Ruimtelijke Instrumenten (STRI2008)
- Informatiemodel Ruimtelijke Ordening (IMRO2008)
- Standaard Vergelijkbare Bestemmingsplannen (SVBP2008)

Van deze standaarden is IMRO2008 normstellend voor de codering van ruimtelijke instrumenten (alle visies, plannen, besluiten e.d.). IMRO 2008 is van belang voor applicatiebouwers en als referentie voor andere IMRO gerelateerde documenten. IMRO2008 wordt beschreven zonder uit te weiden over de praktische toepassing van het model voor het coderen van digitale ruimtelijke instrumenten. Alle voor dit toepassingsdoel benodigde informatie is opgenomen in zeven zogenoemde praktijkrichtlijnen:

- Praktijkrichtlijn Bestemmingsplannen (PRBP2008)
- Praktijkrichtlijn gemeentelijke Structuurvisies (PRgSV2008)
- Praktijkrichtlijn provinciale Structuurvisies (PRpSV2008)
- Praktijkrichtlijn Rijks Structuurvisies (PRrSV2008)
- Praktijkrichtlijn Gebiedsgerichte Besluiten (PRGB2008)
- Praktijkrichtlijn Provinciale Verordening (PRPV2008)
- Praktijkrichtlijn Algemene Maatregel van Bestuur (PRAMvB2008)

Het voorliggende rapport betreft de Praktijkrichtlijn provinciale Structuurvisies (PRpSV2008). De PRpSV2008 is van toepassing op het instrument structuurvisie op provinciaal niveau. Voor structuurvisies op Rijks- en gemeentelijk niveau zijn aparte praktijkrichtlijnen opgesteld.

1.2. Verantwoording.

Dit rapport bevat de praktijkrichtlijn die de gegevensset (de set van objecten en attributen die het bestemmingsplan representeren) beschrijft om conform het IMRO2008 structuurvisies op gemeentelijk niveau elektronisch vast te leggen.

Als uitgangspunt voor deze praktijkrichtlijn worden alle gegevens beschouwd die in de vorm van een structuurvisie worden vastgesteld en in het bijzonder op het kaartbeeld en in de tekst als beleidsmatig belangrijk voorkomen. Op basis van deze praktijkrichtlijn kan te allen tijde vanuit de gegevensset de inhoud van de oorspronkelijke structuurvisie worden geraadpleegd. Daarmee wordt de volledige digitale representatie van een structuurvisie vastgelegd.

De PRpSV2008 is in opdracht van het Ministerie van VROM opgesteld door L. Koopmans (Tercera) en R. van Oosterhoudt (Geon bv).

Nadien heeft ter nadere afstemming van alle praktijkrichtlijnen onderling een eindredactie plaatsgevonden door een commissie bestaande uit ir. A.J. Duindam (ministerie van VROM), ir. P.A.L.M. Jansen (Geonovum) en ir. R.A. Jekel (Sonsbeek Adviseurs).

1.3. Geschiedenis.

In 2003 is het project "IMRO voor provincies" van start gegaan. Dit heeft geleid tot een aanpassing en uitbreiding van het Informatiemodel Ruimtelijke Ordening (IMRO2006) met een Praktijkrichtlijn Provinciale Plannen (PRPP2006).

Met de Wet op de ruimtelijke ordening (Wro) komen Streekplannen te vervallen. Daarvoor in de plaats komen Structuurvisies. De Structuurvisie is zelfbindend voor de provincie en heeft geen rechtsgevolgen / juridische consequenties voor anderen.

Deze Praktijkrichtlijn provinciale Structuurvisies (PRpSV2008) vervangt de Praktijkrichtlijn Provinciale Plannen (PRPP2006).

1.4. Draagvlak en afstemming.

Naast de voorliggende praktijkrichtlijn is sprake van andere, nieuwe en aan te passen praktijkrichtlijnen en standaarden die in samenhang worden ontwikkeld in de context van de Wro. Met de opstellers daarvan heeft bij de totstandkoming breedvoerig overleg plaatsgevonden. Ook heeft afstemming plaatsgevonden met de organisaties die aan het voormalige "Dorp-programma" hebben deelgenomen. Tenslotte is het eindconcept van de praktijkrichtlijn met een aantal deskundigen uit de praktijk besproken.

In het bijzonder heeft afstemming plaatsgevonden met de opstellers van de praktijkrichtlijnen voor gemeentelijke- en Rijksstructuurvisies: de PRgSV2008 en de PRrSV2008. Deze rapporten sluiten dan ook nauw op elkaar aan. Hetzelfde geldt voor het Informatiemodel Ruimtelijke Ordening IMRO2008 als technische standaard. De aanpassingen van IMRO2008 ten opzichte van IMRO2006 hebben in wisselwerking met het opstellen van de voorliggende PRpSV2008 plaatsgevonden. Daarmee is de technische uitvoerbaarheid goed vastgelegd.

De voorliggende praktijkrichtlijn dient in samenhang met de Standaard Toegankelijkheid Ruimtelijke Instrumenten (STRI2008) te worden gezien. De STRI2008 beschrijft hoe de beschikbaarstelling van de ruimtelijke instrumenten gerealiseerd dient te worden. Deze standaard is wettelijk verankerd in de Regeling standaarden ruimtelijke ordening. Met deze standaard heeft nauwe afstemming plaatsgevonden.

Ook heeft er afstemming plaatsgevonden met de opstellers van de Praktijkrichtlijn voor Planteksten (PRPT2008).

1.5. Digitale vastlegging.

Wet ruimtelijke ordening (Wro)

In de Wro wordt aangegeven dat nadere regels kunnen worden gesteld omtrent de vormgeving en inrichting van structuurvisies. In het Besluit ruimtelijke ordening zijn die uitgewerkt.

Besluit ruimtelijke ordening (Bro)

Het Bro legt vast dat een structuurvisie in elk geval bevat een geometrische plaatsbepaling van het gebied waarop de visie betrekking heeft. Daarmee wordt het belang van de voorliggende praktijkrichtlijn, die de wijze van elektronisch (digitaal) vastleggen bepaalt, evident.

Regeling standaarden ruimtelijke ordening

Deze ministeriële regeling noemt de feitelijke standaarden die basis moeten zijn voor het vormgeven, inrichten en beschikbaar stellen van ruimtelijke instrumenten. Dit zijn de RO standaarden 2008.

Standaard Toegankelijkheid Ruimtelijke Instrumenten (STRI2008)

De STRI2008 beschrijft hoe de beschikbaarstelling van ruimtelijke instrumenten gerealiseerd dient te worden en gaat onder meer in op naamsconventies en de wijze van digitaal publiceren.

Informatiemodel Ruimtelijke Ordening (IMRO2008)

In de Regeling standaarden ruimtelijke ordening is bepaald dat bij de digitalisering van ruimtelijke instrumenten gebruik moet worden gemaakt van IMRO2008. Dit informatiemodel is de huidige standaard voor de beschrijving en codering van ruimtelijke instrumenten. IMRO2008 is gebaseerd op het Basismodel Geo-Informatie (NEN 3610: 2005). Dit Basismodel kent een aantal objectklassen en attributen waarmee aan het aardoppervlak gerelateerde ruimtelijke objecten kunnen worden gecodeerd. IMRO2008 gebruikt slechts één van deze objectklassen, namelijk PlanologischGebied.

Met IMRO wordt de inhoud (representatie van de werkelijkheid) digitaal vastgelegd; het gaat niet om de uiteindelijke vormgeving op papier of beeldscherm (presentatie). Met andere woorden, in het digitale bestand van ruimtelijke instrumenten wordt de vormgeving van de verbeelding (kleuren, lettertypen e.d.) niet vastgelegd. De gebruiker van het bestand bouwt zelf de door hem gewenste verbeelding op. Deze verbeelding kan dus een andere presentatie zijn van dezelfde gegevens.

GML

De feitelijke digitale vastlegging geschiedt door gebruik te maken van GML (Geography Markup Language). De internationale standaard GML biedt de mogelijkheid om inhoudelijke informatie en ook modelinformatie vast te leggen. Hiermee zijn ook mogelijkheden voor controle van bestanden beschikbaar.

Praktijkrichtlijn

In een praktijkrichtlijn wordt de methode van digitalisering van ruimtelijke instrumenten beschreven. De praktijkrichtlijn stoelt geheel op de in de Regeling standaarden ruimtelijke ordening vastgelegde RO standaarden. De praktijkrichtlijn is te beschouwen als een toelichting op en nadere uitwerking van de RO standaarden. Voor structuurvisies op provinciaal niveau is dit de voorliggende Praktijkrichtlijn provinciale Structuurvisies (PRpSV2008).

1.6. Leeswijzer.

De voorliggende praktijkrichtlijn gaat in hoofdstuk 2 in op de wijze waarop structuurvisies modelmatig worden gezien. Hoofdstuk 3 beschrijft alle objecten en de bijbehorende attributen. Hoofdstuk 4 gaat in op gedeeltelijke herzieningen en de geconsolideerde versie. Hoofdstuk 5 gaat in op de metagegevens, de bestandsnaamconventies en het manifest. Tenslotte geeft hoofdstuk 6 een literatuuropgave. Daarnaast zijn een aantal bijlagen toegevoegd, die praktische zaken bevatten, zoals een overzicht van de van toepassing zijnde domeintabellen uit IMRO2008. Tenslotte wordt in de bijlage aan de hand van een stappenplan uitgelegd hoe een plan moet worden gecodeerd.

2. DE PLANOBJECTEN EN IMRO2008

2.1. Uit te wisselen gegevens.

Een structuurvisie bevat de hoofdlijnen van de voorgenomen ontwikkeling van (een deel van) de provincie, alsmede de hoofdzaken van het door de provincie te voeren ruimtelijk beleid, of aspecten hier van. Een structuurvisie gaat tevens in op de wijze waarop de provinciale staten zich voorstellen die voorgenomen ontwikkeling te realiseren.

Structuurvisies kenmerken zich door een beschrijving en verbeelding van hetgeen voor een komende tijdsperiode ruimtelijk beleidsmatig gewenst is.

Uitgangspunt voor het uitwisselen van structuurvisies is dat alle eenheden die in de structuurvisie geometrisch zijn vastgelegd, moeten worden uitgewisseld in één GML-bestand. De geografie (en niet de tekst!) is in deze praktijkrichtlijn de ingang om de structuurvisie te coderen. Blijft onverlet dat ook de tekst wordt uitgewisseld volgens de bestandsnaamconventies conform de Standaard Toegankelijkheid Ruimtelijke Instrumenten (STR12008). Kortom, tekst, kaartbeelden, illustraties, etc. worden wel uitgewisseld, maar niet gecodeerd.

Indien gewenst kan ook de tekst van de structuurvisie worden gecodeerd. Hiervoor dient dan de (niet wettelijk verankerde) Praktijkrichtlijn voor Planteksten (PRPT2008) te worden gebruikt.

In deze praktijkrichtlijn zal “een in het plan geometrisch vastgelegde eenheid” worden aangeduid als een “ruimtelijke eenheid”.

2.2. De objectbenadering.

IMRO is een object georiënteerd model. Dat wil zeggen dat alle informatie behorend bij een object gemodelleerd is rond dat object. Het object vormt de eenheid van informatie. Voor objecten met gelijke eigenschappen wordt de term “klasse” gehanteerd.

Voor een provinciale structuurvisie worden de volgende klassen gebruikt:

- Structuurvisieplangebied
- Structuurvisiegebied
- Structuurvisiecomplex
- Structuurvisieverklaring

Structuurvisieplangebied

Het plangebied is het gebied waarop de structuurvisie betrekking heeft. Veelal zal dat de gehele provincie zijn, maar dat hoeft niet. Wanneer het plangebied de vorm heeft van meerdere niet aan elkaar grenzende vlakken, wordt dit ook beschouwd als één plangebied (bijvoorbeeld: “de Waddeneilanden”).

Structuurvisiegebied

Dit is een ruimtelijke eenheid waarop één of meerdere beleidsuitspraken betrekking hebben. Bij een dergelijk gebied hoort dus altijd minstens één beleidstekst¹ en eventueel nog toelichtende teksten. Een voorbeeld van een object *Structuurvisiegebied* is het object “Bedrijventerrein”, waarbij in de plan-tekst een paragraaf is opgenomen waarin het beleid met betrekking tot bedrijventerreinen wordt verwoord (beleidstekst) en daarnaast nog een paragraaf is opgenomen over de uitgifte van bedrijventerreinen in de voorgaande periode (toelichtende tekst).

Structuurvisiecomplex

Een Structuurvisiecomplex is een samenstelling van één of meer objecten *Structuurvisiegebied*, *Structuurvisieverklaring* en/of (andere) objecten *Structuurvisiecomplex*. Complexen zijn bedoeld om:

- ruimtelijke eenheden te groeperen;

¹ Tekstblokken die regels bevatten op basis waarvan de provincie beslissingen neemt om een bepaald doel te bereiken.

- aan de hand van hoofdstukindeling, concepten, beleidsvelden, thema's (bijvoorbeeld "duurzaamheid", "groen-blauw raamwerk", e.d.), etc.;
- aan de hand van kaartbeelden. Alle objecten die in één (thematisch) kaartbeeld worden verbeeld, behoren tot één complex. Dit maakt het bovendien voor de ontvanger van het plan zelf de kaartbeelden te reconstrueren aan de hand van de geleverde objecten;
- een relatie tussen verschillende ruimtelijke eenheden te coderen (bijvoorbeeld een pijl die een samenwerkingsverband tussen 2 steden aangeeft).

In bijlage C, stap 7, wordt aan de hand van concrete voorbeelden ingegaan op de verschillende toepassingsmogelijkheden van een Structuurvisiecomplex.

Het idee is om op deze manier een eenvoudig, maar flexibel mechanisme te creëren waarmee een structuur of opbouw in een structuurvisie uit te wisselen. Die flexibiliteit is noodzakelijk omdat volgens de Wro structuurvisies "vormvrij" is.

Structuurvisieverklaring

Dit is een ruimtelijke eenheid waaraan geen beleid is gekoppeld, maar wel een locatie van bekend is. Veelal zijn dit objecten die bedoeld zijn als toelichting op of als nadere verklaring van het beleid. De teksten die bij deze klasse horen, zijn altijd toelichtend.

Een voorbeeld van een object *Structuurvisieverklaring* is het object "Breuken" dat ter onderbouwing van het beleid over aardkundige waarden is opgenomen.

Samenhang

Een structuurvisie bestaat uit:

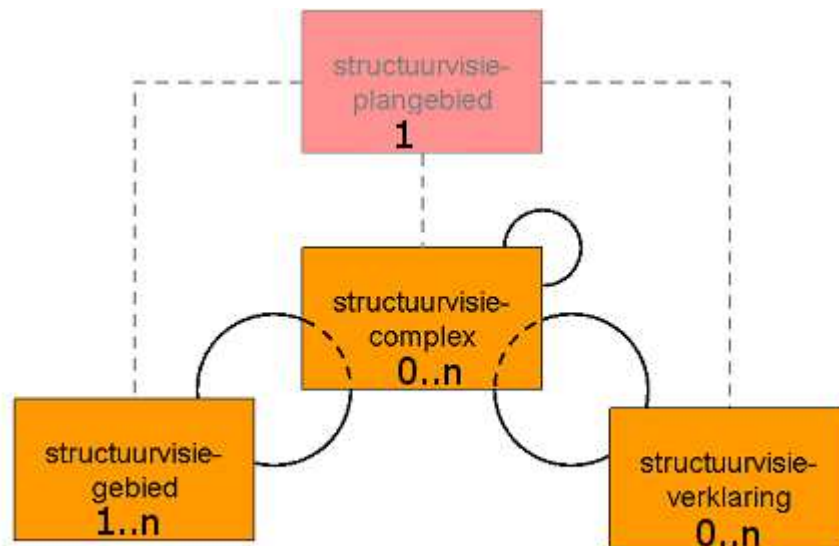
- één object *Structuurvisieplangebied*,
- één of meer objecten *Structuurvisiegebied*,
- geen, één of meer objecten *Structuurvisiecomplex*,
- geen, één of meer objecten *Structuurvisieverklaring*,
- geen, één of meer illustraties (bijvoorbeeld foto's, grafieken, kaartbeelden, etc.),
- één of meer teksten (bijvoorbeeld beleid, toelichting, bijlagen etc.).

Daarbij bestaat een object *Structuurvisiecomplex* uit één of meer andere objecten:

- *Structuurvisiegebied* en/of
- *Structuurvisieverklaring* en/of
- *Structuurvisiecomplex*.

De illustraties en teksten worden ieder afzonderlijk als losse bestanden uitgewisseld, waarbij te allen tijden attributen van objecten daarnaar verwijzen. Alle overige objecten worden gecodeerd volgens IMRO2008 en uitgewisseld in één bestand (GML).

In onderstaande figuur is dit schematisch weergegeven. Voor het volledige model wordt verwezen naar bijlage D.



2.3 Tekst als ingang voor beleid.

De voorliggende praktijkrichtlijn gaat uit van de geografie als ingang om het structuurvisie te coderen / te raadplegen. Het is evenzo gewenst dat vanuit de tekst een relatie met (gedeelten van) het kaartbeeld kan worden gelegd. Uit de (niet wettelijk verplichte) Praktijkrichtlijn voor Planteksten (PRPT2008) blijken de technische mogelijkheden en de wijze van bepalen en coderen van teksten (tekstobjecten). XML is daarvoor een geschikt voertuig. Een en ander zal naadloos moeten aansluiten op de mogelijkheden die de voorliggende praktijkrichtlijn biedt. Daartoe is in deze praktijkrichtlijn een facultatieve faciliteit opgenomen in de zin van attributen die het mogelijk maken daarmee vast aan de slag te gaan zonder dat dit een wettelijke basis heeft. In hoofdstuk 3 worden deze attributen benoemd. Voor toepassing wordt overigens verwezen naar de PRPT2008.

2.4 Illustraties.

Illustraties zoals kaartbeelden, foto's, figuren e.d. zijn een belangrijk middel om de aard van het beleid over te brengen en vormen daarmee een (optioneel) onderdeel van het digitale authentieke plan. Voor de leesbaarheid van een kaartbeeld acht de cartograaf het vaak wenselijk een object te genereren, verplaatsen, of anderszins te manipuleren. Volgens IMRO2008 is dan niet de verbeelding in de kaart, maar de werkelijke geometrie van het object leidend.

3. DE PLANOBJECTEN MET ATTRIBUTEN

3.1 Algemeen

Een structuurvisie op provinciaal niveau kent objecten uit vier klassen:

- Structuurvisieplangebied_P voor het plangebied;
- Structuurvisiegebied_P, voor planobjecten binnen het plangebied;
- Structuurvisiecomplex_P, voor planobjecten binnen het plangebied;
- Structuurvisieverklaring_P, voor planobjecten binnen het plangebied.

In dit hoofdstuk worden deze klassen (objecttypen) met bijbehorende attributen beschreven. Elk object binnen een klasse kent eigenschappen die als attribuut daaraan worden toegekend. In IMRO2008 wordt in een zogenoemd UML-schema weergegeven hoe de objecten (klassen) samenhangen en welke attributen mogelijk zijn. Dit UML-schema is opgenomen in de bijlage.

3.2 Klasse Structuurvisieplangebied_P

Het object *Structuurvisieplangebied_P* is als volgt gedefinieerd: “het gebied waar de structuurvisie betrekking op heeft”.

Het object van de klasse *Structuurvisieplangebied_P* is het object dat het volledige gebied, of de gebieden, binnen de plangrenzen (het plangebied) representeert. Wanneer het plangebied de vorm heeft van meerdere niet aan elkaar grenzende vlakken, dan wordt dit ook gezien als één plangebied. Een structuurvisie behoeft niet een gehele provincie te omvatten. Aan het plangebied worden de algemene beleidsuitspraken gekoppeld welke betrekking hebben op het hele plangebied. Dit is in principe de complete plantekst. Daarnaast worden aan dit object de algemene eigenschappen van het plangebied als attribuut gekoppeld.

In de onderstaande tabel worden de attributen benoemd, de waarden aangegeven die deze attributen moeten bevatten en wordt aangegeven of het gebruik van het attribuut verplicht is en of het attribuut meerdere malen mag worden gebruikt. Ook wordt aangegeven of attributen in samenhang moeten worden gebruikt. Na de tabel wordt per attribuut een nadere beschrijving gegeven.

KLASSE STRUCTUURVISIEPLANGEBIED_P			
1*			
attribuut	waarde	*	nadere omschrijving waarde
identificatie (idn)	eigen idn Structuurvisieplangebied_P	1	max. 36 alfanumerieke tekens in format identificatienummer conform STRI2008
typePlan	structuurvisie	1	vaste waarde volgens domein RuimtelijkPlanOfBesluit_SV
beleidsmatigVerantwoordelijkeOverheid	provinciale overheid	1	vaste waarde volgens domein Overheden_P
naamOverheid	naam van de beleidsmatig verantwoordelijke overheid	1	volgens format in de vorm: provincie
overheidsCode	CBS-nummer van de beleidsmatig verantwoordelijke overheid	1	4 cijfers: CBS-nummer provincie, met voorafgaand 2 voorloopnegens
naam	naam van het plan	1	volgens de (aanhaal)titel; de volledige naam, inclusief het eventueel voorafgaand woord structuurvisie
locatieNaam	naam van de locatie	0..n	iedere gewenste naam

<i>planstatusInfo:</i>		<i>PlanstatusEnDatum_SV</i>	1	<i>samengesteld attribuut</i>
<i>Planstatus-EnDatum_SV</i>	planstatus	waarde van de planstatus	1	één van de waarden volgens domein Planstatus_SV
	datum	datum van de planstatus	1	in de vorm: jjjj-mm-dd
besluitnummer		nummer van het vaststellingsbesluit	0..1	het besluitnummer zoals dat is toegekend; alleen toegestaan en verplicht bij de planstatus vastgesteld
verwijzingNaar-Vaststellingsbesluit		link	0..1	naar tekst vaststellingsbesluit; in format bestandsnaamconventie vaststellingsbesluit conform STRI2008; alleen toegestaan en verplicht bij de planstatus vastgesteld
<i>verwijzingNaarIllustratie-Info:</i>		<i>IllustratieReferentiePG</i>	0..n	<i>samengesteld attribuut: alleen verwijzen naar illustratie(s) op het niveau "plangebied"</i>
<i>IllustratieReferentiePG</i>	verwijzingNaar-Illustratie	link	1	in format bestandsnaamconventie illustratie conform STRI2008
	typeIllustratie	afbeelding of kaart	1	één van de waarden volgens domein Illustratie
<i>verwijzingNaarTekstInfo:</i>		<i>TekstReferentiePG_SV</i>	1..2	<i>samengesteld attribuut: 1 verwijzing naar volledige beleidsdocument(en) (verplicht) en max. 1 naar volledige bijlage(n)</i>
<i>TekstReferentiePG_SV</i>	verwijzingNaarTekst	link	1	in format bestandsnaamconventie beleidsdocument of bijlage conform STRI2008
	typeTekst	document bijlage	1	één van de waarden volgens domein TeksttypePG_SV
verwijzingNaar-ObjectgerichteTekst		link	0..n	facultatieve link naar objectgerichte tekst (XML) conform bestandsnaamconventie PRPT2008 en STRI2008
ondergrond		omschrijving	1..n	naam/versie van de gebruikte ondergrond

verwijzingNaarExternPlan-Info:		<i>ExternPlanReferentiePG_SV</i>	0..n	<i>samengesteld attribuut</i>
ExternPlanReferentiePG_SV	naamExternPlan	naam van extern plan/besluit	1	naam van het plan/besluit waarnaar wordt verwezen
	idnExternPlan	idn van extern plan/besluit	0..1	idn van het plan/besluit waarnaar wordt verwezen
	rolExternPlan	in extern plan/besluit uit te werken in extern plan/besluit uitgewerkt, ten gevolge van extern plan/besluit, informatie in extern plan/besluit, gedeeltelijke herziening van extern plan, of als mutatie opgenomen	1	één van de waarden volgens domein RolExternPlanPG_SV
verwijzingNorm		IMRO2008 PRpSV2008	2	verwijzing naar gebruikte versie IMRO en gebruikte versie praktijkrichtlijn structuurvisies: vaste waarden
<i>begrenzing:</i>		<i>GeometriePlangebied_P</i>	1	<i>samengesteld attribuut</i>
Geometrie-Plangebied_P	geometrie	coördinaten	1	beschrijving van vlak of multivlak
	inwinningsschaal	een positief numeriek getal	0..1	in het format xx.... voor een object dat maximaal op schaal 1:xx.... gebruikt mag worden
	idealisatie	exact	1	vaste waarde volgens domein Idealisatie_1
* multipliciteit: 0..1: komt 0 of 1 keer voor 0..n: komt zo vaak voor als gewenst 1/2: komt 1 resp. 2 keer voor 1..n: komt tenminste 1 keer voor				

Hieronder wordt per attribuut een nadere toelichting gegeven.

identificatie (idn) (verplicht)

Om op landelijk niveau onderscheid te kunnen maken tussen de verschillende plangebieden, moeten deze worden voorzien van een unieke identificatie. Deze identificatie bestaat uit de volgende onderdelen:

NL.	Landencode van Nederland, gevolgd door een punt (.).
IMRO.	Aanduiding van de namespace waarin het object voorkomt. In dit geval IMRO, gevolgd door een punt (.).
Bronhouder.	Aanduiding van het CBS-nummer van de bronhouder van de dataset, gevolgd door een punt (.). Voor het Rijk is dat: 0000. Het CBS-nummer van de provincie wordt voorafgegaan door 2 voorloopnegens. Ingeval van een deelgemeente/stadsdeel: het CBS-nummer van de gemeente.
Naamcode-	Door bronhouder te bepalen naam van maximaal 18 alfanumerieke karakters, gevolgd door een streepje (-). De naamcode is uniek binnen de context van de RO instrumenten van de bronhouder.
Versiecode	Vier alfanumerieke karakters voor de door de bronhouder te bepalen versie van het instrument (structuurvisie). Altijd 4 karakters, indien nodig met gebruik van voorloopnullen. De versiecode is uniek voor alle versies die extern gepubliceerd zijn conform de STRI2008. De versiecode wordt altijd opgehoogd indien er sprake is van een nieuw planstadium, bijvoorbeeld van voorontwerp naar vastgesteld, maar ook als er binnen één

planstadium meerdere versies extern worden gepubliceerd.
--

De identificatiecode van het object *Structuurvisieplangebied_P* heeft daardoor de volgende opbouw: NL.IMRO.xxxx.yyyyyyyyyyyyyyyyyy-zzzz. De totale lengte bedraagt dan 36 tekens. In de Standaard Toegankelijkheid Ruimtelijke Instrumenten (STRI2008) wordt de identificatie nader gedefinieerd. Voor het geval het plangebied bestaat uit meerdere ruimtelijk gescheiden gebieden kent het totaal van die gebieden één idn. De geometrie van het object *Structuurvisieplangebied_P* is hierbij een multivlak (multipolygoon).

typePlan (verplicht)

Voor het attribuut *typePlan* wordt het domein *RuimtelijkPlanOfBesluit_SV* gebruikt. Hier wordt de vaste waarde *structuurvisie* ingevuld.

beleidsmatigVerantwoordelijkeOverheid (verplicht)

Hier wordt de overheid die beleidsmatig verantwoordelijk is voor het opstellen van het plan opgenomen uit het domein *Overheden_P*. In dit geval de vaste waarden: provinciale overheid.

naamOverheid (verplicht, zo vaak als nodig)

Hier wordt de naam van de beleidsmatig verantwoordelijke overheid opgenomen, in de vorm van de tekst "provincie".

overheidsCode (verplicht)

Teneinde kenbaar te maken van welke beleidsmatig verantwoordelijke overheid de provinciale verordening is, wordt hier het CBS-nummer van die overheid opgenomen. Hier worden, voorafgaand aan het CBS-nummer van de provincie, twee voorloopnegens geplaatst, zodat de totale lengte 4 posities bedraagt.

naam (verplicht)

In het waardeveld van het attribuut *naam* dient de naam van de structuurvisie te worden opgenomen. Het gaat daarbij om de volledige naam, inclusief het eventueel daaraan voorafgaande woord "structuurvisie". Indien er sprake is van een aanhaaltitel in het plan dan wordt deze gebruikt.

locatieNaam (zo vaak als gewenst)

Het kan gewenst zijn om de naam van de locatie(s) waarbinnen de structuurvisie zich bevindt kenbaar te maken. De naam van die locatie(s) worden hier ingevuld.

planstatusInfo (verplicht): Dit attribuut is noodzakelijk om de plangegevens te kunnen plaatsen naar tijd en belang. Het samengesteld attribuut *planstatus* verwijst naar het object *PlanstatusEnDatum_SV*, bestaande uit de attributen:

planstatus (verplicht)

Het domein *Planstatus_SV* geeft de toegestane waarden voor het attribuut *planstatus* waaruit er één moet worden gekozen. De waarde van dit attribuut geeft de planstatus weer.

datum (verplicht)

Het attribuut datum is bedoeld om de proceduredatum van het plan op te nemen. De in het waardeveld op te nemen datum dient overeenkomstig het binnen het IMRO afgesproken datumformaat te worden genoteerd: jjjj-mm-dd.

besluitnummer (onder voorwaarde verplicht)

Nummer van het vaststellingsbesluit van de structuurvisie. Het besluitnummer is alleen toegestaan en dan ook verplicht indien de planstatus "vastgesteld" is.

verwijzingNaarVaststellingsbesluit (onder voorwaarde verplicht)

Hierin wordt een link opgenomen naar de tekst van het vaststellingsbesluit. In het format conform de bestandsnaamconventie *vaststellingsbesluit* volgens de STRI2008. Alleen toegestaan en dan ook verplicht indien de planstatus *vastgesteld* is. Aan het bestand kunnen ook eventueel bij het vaststellingsbesluit behorende bijlagen worden toegevoegd.

verwijzingNaarIllustratieInfo (zo vaak als gewenst):

Dit attribuut is bedoeld om de verbeelding van de structuurvisie (het kaartbeeld, de kaartbeelden in geval dit er meer zijn) zoals deze is vastgesteld, op te nemen. Het betreft kaarten/afbeeldingen op het niveau van het plangebied en niet op het niveau van onderliggende objecten; illustraties die daarbij behoren worden ook daar opgenomen. Het attribuut verwijst naar het samengestelde attribuut *IllustratieReferentiePG*, bestaande uit de attributen:

verwijzingNaarIllustratie (verplicht)

Dit attribuut is exclusief bedoeld om (hyper)links te kunnen opnemen. Hier dient een (hyper)link naar de illustratie die bij het object behoort te worden opgenomen. Het format dient overeenkomstig de afspraak over de bestandsnaamconventie voor het bestandstype *illustratie* conform de STRI2008 te zijn.

typellustratie (verplicht)

Hierin wordt het type van de illustratie vastgelegd: om wat voor soort illustratie het gaat. Er dient te worden gekozen uit één van de waarden (afbeelding of kaart) volgens het domein *Illustratie*.

verwijzingNaarTekstInfo (verplicht): een attribuut dat verwijst naar het samengestelde attribuut *TekstReferentiePG_SV*, bestaande uit de attributen *verwijzingNaarTekst* en *typeTekst*. Teneinde een zo beperkt mogelijk aantal verwijzingen naar teksten te verkrijgen is het aantal keren dat het attribuut *verwijzingNaarTekstInfo* mag worden gebruikt beperkt. De raadpleger van de plannen heeft daar baat bij, omdat hij dan niet direct geconfronteerd wordt met een mogelijk lange lijst van verwijzingen. Daarom mag er maximaal één verwijzing zijn naar het volledige beleidsdocument, de volledige structuurvisie, en mag er maximaal één verwijzing zijn naar alle eventuele bijlagen tezamen. Er mag worden verwezen naar een inhoudsopgave of index, waardoor indirect meer mogelijkheden aanwezig zijn.

verwijzingNaarTekst (verplicht)

Dit attribuut is bedoeld om (hyper)links te kunnen opnemen. Hier dient een (hyper)link naar het volledige beleidsdocument (de volledige structuurvisie) of naar de complete bijlagen te worden opgenomen. Het format dient overeenkomstig de afspraak over de bestandsnaamconventies voor het bestandstype *beleidsdocument* of *bijlagen* conform de STRI2008 te zijn.

typeTekst (verplicht)

Hiermee wordt aangegeven of de tekst waarnaar verwezen wordt het beleidsdocument of de bijlagen betreft. Per *verwijzingNaarTekst* dient gekozen te worden uit één van beide waarden *document* of *bijlage* volgens het domein *TeksttypePG_SV*.

verwijzingNaarObjectgerichteTekst (facultatief, zo vaak als gewenst)

Dit attribuut kan facultatief worden gebruikt voor xml-links naar objectgerichte teksten en is uitsluitend bedoeld voor diegenen die daarmee willen experimenteren. Dit attribuut wordt eerst definitief opgenomen wanneer over objectgerichte teksten landelijk gedragen afspraken zijn vastgelegd over de wijze van en noodzaak tot gebruik daarvan. Het format dient te zijn volgens de bestandsnaamconventies die blijken uit de Praktijkrichtlijn voor planteksten (PRPT2008) en de Standaard toegankelijkheid Ruimtelijke Instrumenten (STRI2008).

ondergrond (verplicht, zo vaak als gewenst)

Het Besluit ruimtelijke ordening verplicht om kenbaar te maken welke ondergrond is gebruikt. Dit attribuut maakt dit mogelijk. Aangezien voor de meestal gebruikte grootschalige basiskaart (GBKN) of topografische kaart (top10-vector) een copyright bestaat, is er geen vrije beschikbaarheid, die ontstaat door het opnemen van een link, mogelijk. Bovendien wordt er vaak een eigen samenstel van kaartlagen, met soms eigen aanvullende informatie gebruikt. Daarom dient hier een zodanige omschrijving van de naam en versie te worden gegeven dat de terugvindbaarheid van de ondergrond in de organisatie van de bronhouder is verzekerd. Er zijn meerdere waarden mogelijk.

verwijzingNaarExternPlanInfo (zo vaak als gewenst):

Een structuurvisie staat niet altijd op zichzelf, maar kan een relatie hebben met een ander plan van dezelfde of een andere overheidsorganisatie. Voorbeelden:

- de structuurvisie is een uitwerking van een overkoepelend plan;
- de structuurvisie wordt nader uitgewerkt in bijvoorbeeld een uitvoeringsplan.

Het attribuut verwijst naar het samengestelde attribuut *ExternPlanReferentie_PG_SV*, bestaande uit de attributen:

naamExternPlan (verplicht)

Hier wordt de naam van het externe plan of in voorkomend geval besluit waarnaar verwezen wordt opgegeven. Dit kan een specifieke naam zijn indien deze bekend is, maar ook een algemene benaming ingeval het bijvoorbeeld een plan betreft dat nog niet bestaat.

idnExternPlan (indien gewenst)

In het geval een identificatie (idn) van het externe plan waarnaar verwezen wordt, bekend is, kan deze idn hier worden opgenomen.

rolExternPlan (verplicht)

Hierin wordt de betekenis van het externe plan/besluit ten opzichte van het hier betreffende plan vastgelegd. Het betreft hier een van de volgende vaste waarden uit het domein *RolExternPlanPG_SV*:

- *in extern plan/besluit uit te werken* in geval het plan dat als gevolg dient te hebben;
- *in extern plan/besluit uitgewerkt* ingeval dat het geval is;
- *ten gevolge van extern plan/besluit* in geval het plan een gevolg is van een ander plan of besluit;
- *informatie in extern plan/besluit* in geval (nadere) informatie in een extern plan of besluit staat;
- *gedeeltelijke herziening van extern plan* ingeval daarvan sprake is, een en ander als uiteengezet in hoofdstuk 5.2 van deze praktijkrichtlijn.
- *als mutatie opgenomen* voor het geval er sprake is van een mutatieplan, een en ander als uiteengezet in hoofdstuk 5.2 van deze praktijkrichtlijn.

verwijzingNorm (verplicht)

Teneinde de zekerheid te hebben welke technische status de data hebben, is het noodzakelijk dat wordt aangegeven aan welke IMRO versie de gegevensset voldoet. Tevens moet een verwijzing worden opgenomen naar de gebruikte versie van de praktijkrichtlijn. Het attribuut *verwijzingNorm* dient dus twee keer te worden opgenomen met de verwijzing naar de betreffende versies in het waardeveld (i.c. IMRO2008 en PRpSV2008).

begrenzing (verplicht): een attribuut dat verwijst naar het samengestelde attribuut *GeometriePlan-gebied_P*, bestaande uit de attributen:

geometrie (verplicht)

Het object *Structuurvisieplangebied_P* kent uitsluitend de geometrie van een vlak of multivlak (multipolygoon). Dit attribuut legt de coördinaten in een vastgesteld format (gml) vast. De coördinaten worden door de applicatie automatisch gegenereerd.

inwinningschaal (indien gewenst)

De inwinningschaal is de schaal waarop het object is ingewonnen. Het schaal aspect kan bij individueel objecten een rol spelen in relatie tot de verbeelding daarvan of de interpretatie die aan het object kan worden gegeven. Deze schaal kan hier worden opgegeven.

idealisatie (verplicht)

Met het attribuut *idealisatie* kan de nauwkeurigheid van de begrenzing van een object worden aangegeven. Dit attribuut heeft de vaste waarde *exact* volgens het domein *Idealisatie_1*. De vaste waarde *exact* geeft aan dat de geometrie van het object opgenomen is met de nauwkeurigheid die behoort bij de dataset.

3.3 Klasse Structuurvisiegebied_P

Een structuurvisie kent specifieke beleidsuitspraken. Deze beleidsuitspraken hebben betrekking op ruimtelijke eenheden binnen het plangebied. Deze ruimtelijke eenheden kunnen bestaan uit gebieden of complexen. De gebieden en complexen zijn ondergebracht in klassen (objecttypen) die worden voorzien van attributen die de bijbehorende inhoud en/ of de onderlinge relaties representeren. Aan deze objecten worden onder andere verwijzingen toegekend naar de specifieke beleidsuitspraken (teksten) in de structuurvisie.

De definitie van het object *Structuurvisiegebied_P* is: "Een gebied binnen één structuurvisieplangebied, waarop één of meerdere beleidsuitspraken betrekking hebben".

De klasse *Structuurvisiegebied_P* betreft de planobjecten die een gebied binnen de plangrenzen representeren. Een gebied kan de presentatie hebben van een vlak, lijn of punt. Aan een gebied is altijd beleid gekoppeld. Daarnaast kunnen eventueel ook toelichtende planteksten aan het object worden gekoppeld.

In de onderstaande tabel worden de attributen behorend bij het object *Structuurvisiegebied_P* benoemd, de waarden aangegeven die deze attributen moeten bevatten en wordt aangegeven of het gebruik van het attribuut verplicht is en of het attribuut meerdere malen mag worden gebruikt. Ook wordt aangegeven of attributen in samenhang moeten worden gebruikt. Na de tabel wordt per attribuut een nadere toelichting gegeven.

KLASSE STRUCTUURVISIEGEBIED_P				
1..n*				
attribuut	waarde	*	nadere omschrijving waarde	
identificatie (idn)	eigen idn Structuurvisiegebied_P	1	automatisch te genereren door applicatie: "NL.IMRO.", gevolgd door max. 24 alfanumerieke tekens	
typePlanobject	structuurvisiegebied_P	1	vaste waarde volgens domein RuimtelijkPlanobject	
plangebied	idn Structuurvisieplangebied_P	1	automatisch uit te lezen door applicatie	
naam	naam van het planobject	1	volgens plantekst: beleidrepresentierend	
thema	naam thema	1..n	vrij in te vullen, desgewenst één van de waarden volgens voorlopig domein Thema	
<i>beleidInfo:</i>	<i>BeleidInfo_PSV</i>	<i>1..n</i>	<i>samengesteld attribuut</i>	
<i>Beleid-Info_PSV</i>	belang	korte omschrijving belang van de provincie	1	vrije tekst
	rol	korte omschrijving rol van de provincie	1	vrije tekst
	instrument	naam type instrument dat de provincie inzet	0..1	één van de waarden volgens domein Instrument_PSV
<i>verwijzingNaarTekstInfo:</i>	<i>TekstReferentie_PSV</i>	<i>1..n</i>	<i>samengesteld attribuut: verwijzend naar specifieke tekst</i>	
<i>TekstReferentie_PSV</i>	verwijzingNaarTekst	link	1	in format bestandsnaamconventie beleidstekst of toelichting conform STRI2008
	typeTekst	beleid, beleid gemandateerd aan GS, of toelichting	1	één van de waarden volgens domein Teksttype_PSV
verwijzingNaarObjectgerichteTekst	link	0..n	facultatieve link naar objectgerichte tekst (XML) conform bestandsnaamconventie PRPT2008 en STRI2008	
<i>verwijzingNaarIllustratieInfo:</i>	<i>IllustratieReferentie_PSV</i>	<i>0..n</i>	<i>samengesteld attribuut: verwijzend naar specifieke illustratie</i>	
<i>IllustratieReferentie_PSV</i>	verwijzingNaarIllustratie	link	1	in format bestandsnaamconventie illustratie conform STRI2008
	typellustratie	afbeelding of kaart	1	één van de waarden volgens domein Illustratie
	naamIllustratie	naam van de illustratie	0..1	vrije tekst
	legendanaam	naam	0..1	volgens legenda van de illustratie waarnaar verwezen wordt

verwijzingNaarExternPlan-Info:		<i>ExternPlanReferentie_SV</i>	0..n	samengesteld attribuut
ExternPlanReferentie_SV	naamExternPlan	naam van extern plan/besluit	1	naam van het plan/besluit waarnaar wordt verwezen
	idnExternPlan	idn van extern plan/besluit	0..1	het idn van het plan/besluit waarnaar wordt verwezen
	rolExternPlan	in extern plan/besluit uit te werken in extern plan/besluit uitgewerkt, ten gevolge van extern plan/besluit of informatie in extern plan/besluit	1	één van de waarden volgens domein RolExternPlan_SV
begrenzing:		<i>GeometrieStructuurvisie-Object_P</i>	1..n	samengesteld attribuut
Geometrie-StructuurvisieObject_P	geometrie	coördinaten	1	beschrijving van punt, lijn, vlak of combinatie daarvan
	inwinningsschaal	een positief numeriek getal	0..1	in het format xx.... voor een object dat maximaal op schaal 1:xx.... gebruikt mag worden; alleen indien anders dan bij object Structuurvisieplangebied_P
	idealiseratie	exact, indicatief of cartografisch figuur	1	één van de waarden volgens domein Idealiseratie_3
* multipliciteit: 0..1: komt 0 of 1 keer voor 0..n: komt zo vaak voor als gewenst 1: komt 1 keer voor 1..n: komt tenminste 1 keer voor				

Hieronder wordt per attribuut een nadere toelichting gegeven.

identificatie (idn) (verplicht)

Elk object *Structuurvisiegebied_P* krijgt een eigen unieke identificatie. Om een landelijk unieke code te verkrijgen wordt de volgende systematiek gevolgd:

NL.	Landencode van Nederland
IMRO.	Aanduiding van de namespace waarin het object voorkomt. In dit geval IMRO.
UniekeCode	Door bronhouder te bepalen code van maximaal 24 alfanumerieke karakters. De code is uniek binnen de context van het plan.

De identificatiecode van het object *Structuurvisiegebied_P* heeft daardoor de volgende opbouw: NL.IMRO.xxxxxxxxxxxxxxxxxxxxxxxxxxxxx. De lengte van de identificatie is daardoor maximaal 32 alfanumerieke tekens. Het is mogelijk dat deze attribuutwaarde door een applicatie automatisch wordt gegenereerd.

typePlanobject (verplicht)

Het attribuut *typePlanobject* maakt het via het bijbehorende domein *RuimtelijkPlanobject* mogelijk aan te geven welk object het betreft. Hier wordt de vaste waarde *structuurvisiegebied_P* ingevuld.

plangebied (verplicht)

Voor elk object is een verwijzing noodzakelijk naar het object *Structuurvisieplangebied_P* waar het object deel van uitmaakt. Dit attribuut verwijst daartoe naar het attribuut *identificatie* van het bijbehorende object *Structuurvisieplangebied_P*. Dit zal automatisch binnen een applicatie gestalte kunnen krijgen.

naam (verplicht)

Aan het attribuut *naam* wordt als waarde een (beleids)representerende naam van het object meegegeven, mogelijk zoals deze in de tekst die ernaar verwijst is opgenomen. Niet altijd zal dit het geval zijn. In dat geval zal een zinvolle onderscheidende naam moeten worden ingevuld, zodat het object voor gebruikers herkenbaar is en de gebruiker hierop desgewenst kan classificeren.

thema (verplicht, zo vaak als gewenst)

Met dit attribuut wordt het thema van het object opgenomen. Het thema wordt gekozen uit de waarden volgens het voorlopige domein *Thema*. Indien geen bruikbare waarde wordt gevonden kan een vrije tekst worden opgenomen. Dit attribuut kan meerdere keren worden opgenomen. Wanneer een periode van toepassing geresulteerd heeft in een stabiele lijst van thema's kan worden overwogen deze lijst van domeinwaarden in het IMRO vast te leggen.

beleidInfo (verplicht)

De Wet ruimtelijke ordening stelt dat een structuurvisie de hoofdlijnen bevat van de voorgenomen ontwikkeling van dat gebied, alsmede de hoofdzaken van het door de provincie te voeren ruimtelijk beleid. De structuurvisie gaat tevens in op de wijze waarop provinciale staten zich voorstellen die voorgenomen ontwikkeling te doen verwezenlijken. Voor dit doel biedt het attribuut *beleidinfo* mogelijkheden om aspecten daarvan kenbaar te maken. Het attribuut *beleidinfo* verwijst naar het samengestelde attribuut *Beleidinfo_PSV*, dat bestaat uit de attributen:

belang (verplicht)

Met dit attribuut moet in enkele trefwoorden het provinciale belang of de provinciale belangen die betrekking hebben op dit object in de vorm van vrije tekst worden aangegeven (zie bijlage C).

rol (verplicht)

Met dit attribuut moet per provinciaal belang in de vorm van vrije tekst worden aangegeven hoe de provincie haar rol hierin ziet (in een paar trefwoorden, zie bijlage C).

instrument (indien gewenst, maximaal 1 keer)

Hier wordt het instrument genoemd dat door de provincie wordt ingezet om het belang te verwezenlijken. Voor deze instrumenten moet worden gekozen uit een lijst die is opgenomen in het domein *Instrument_PSV*. Het huidig juridisch instrumentarium is opgenomen in de lijst, Voor toekomstig juridisch instrumentarium en/of andere instrumenten kan de mogelijkheid tot het invullen van een vrij waarde worden gebruikt.

verwijzingNaarTekstInfo (verplicht, zo vaak als gewenst):

Het attribuut is bedoeld voor het verwijzen naar specifieke tekst die behoort bij het betreffende object *Structuurvisiegebied_P*. Het attribuut verwijst naar het samengestelde attribuut *TekstReferentie_PSV*, bestaande uit de attributen:

verwijzingNaarTekst (verplicht)

Hier dient een hyperlink naar de tekst die betrekking heeft op dit object *Structuurvisiegebied_P* te worden opgenomen. Voor de waarde van het attribuut *verwijzingNaarTekst* geldt dat geen elementen van een directorystructuur/pad mogen worden opgenomen. Wel kan een nadere precisering naar de plaats binnen een document worden opgenomen. Het format dient overeenkomstig de afspraak over de bestandsnaamconventies voor het bestandstype *beleidstekst* of *toelichting* te zijn, conform de STRI2008.

typeTekst (verplicht)

Hiermee wordt aangegeven om wat voor type tekst het gaat. Per verwijzing naar tekst dient gekozen te worden uit een van de volgende waarden van het domein *Teksttype_PSV*:

- beleid;
- beleid gemandateerd aan GS
- toelichting.

verwijzingNaarObjectgerichteTekst (facultatief, zo vaak als gewenst)

Dit attribuut kan facultatief worden gebruikt voor xml-links naar objectgerichte teksten en is uitsluitend bedoeld voor diegenen die daarmee willen experimenteren. Dit attribuut wordt eerst definitief opgenomen wanneer over objectgerichte teksten landelijk gedragen afspraken zijn vastgelegd over de wijze van en noodzaak tot gebruik daarvan. Het format dient te zijn volgens de bestandsnaamconven-

ties die blijken uit de Praktijkrichtlijn voor planteksten (PRPT2008) en de Standaard toegankelijkheid Ruimtelijke Instrumenten (STRI2008).

verwijzingNaarIllustratieInfo (zo vaak als gewenst)

Dit attribuut is bedoeld om een specifieke verbeelding of illustratie behorende bij het object op te nemen. Het attribuut verwijst naar het samengestelde attribuut *IllustratieReferentie_PSV*, bestaande uit de attributen:

verwijzingNaarIllustratie (verplicht)

Dit attribuut is exclusief bedoeld om links te kunnen opnemen. Hier dient een link naar de illustratie die bij het object behoort te worden opgenomen. Het format dient overeenkomstig de afspraak over de bestandsnaamconventie voor het bestandstype *illustratie* conform de STRI2008 te zijn.

typellustratie (verplicht)

Hierin wordt het type van de illustratie vastgelegd: om wat voor soort illustratie het gaat. Er dient gekozen te worden uit één van de waarden *afbeelding* of *kaart* volgens het domein *Illustratie*.

naamillustratie (indien gewenst)

Met dit attribuut kan de naam van de illustratie worden opgegeven.

legendanaam (indien gewenst)

Indien het object in de legenda van de illustratie is opgenomen kan hier de naam van de legenda-eenheid worden opgenomen teneinde duidelijk te maken welk deel van de illustratie bij het object behoort.

verwijzingNaarExternPlanInfo (zo vaak als gewenst): een attribuut dat verwijst naar het samengestelde attribuut *ExternPlanReferentie_SV*, bestaande uit de attributen:

naamExternPlan (verplicht)

Dit attribuut verwijst naar een ander plan/besluit waarin het beleid waarnaar het object verwijst is uitgewerkt/opgenomen. In het waardeveld staat in dat geval de naam van dat plan/besluit. Dit kan een specifieke naam zijn indien deze bekend is, maar ook een algemene benaming ingeval het bijvoorbeeld een plan betreft dat nog niet bestaat.

idnExternPlan (indien gewenst)

In het geval een identificatie (idn) van het externe plan/besluit waarnaar verwezen wordt, bekend is, kan deze idn hier worden opgenomen.

rolExternPlan (verplicht)

Hierin wordt de betekenis van het externe plan/besluit ten opzichte van het object *Structuurvisiegebied_P* vastgesteld. Het betreft hier een van de volgende vaste waarden uit het domein *RolExternPlan_SV*:

- *in extern plan/besluit uit te werken* in geval het beleid achter het object dat als gevolg dient te hebben;
- *in extern plan/besluit uitgewerkt* ingeval dat het geval is in relatie tot dit object;
- *ten gevolge van extern plan/besluit* in geval het object een gevolg is van een ander plan of besluit;
- *informatie in extern plan/besluit* in geval (nadere) informatie in een extern plan of besluit over dit object staat.

begrenzing (verplicht, zo vaak als gewenst)

Het attribuut verwijst naar het samengestelde attribuut *GeometrieStructuurvisieObject_P*, bestaande uit de attributen:

geometrie (verplicht)

De geometrie van het object *Structuurvisiegebied_P* kan een punt, lijn, vlak, of een combinatie daarvan zijn, tezamen de geometrie van het object vormend. Dit attribuut legt de coördinaten in een vastgesteld format (gml) vast. De coördinaten kunnen door een applicatie automatisch worden gegeneerd.

inwinningschaal (indien gewenst)

De inwinningschaal is de schaal waarop het object is ingewonnen. Het schaal aspect kan bij individueel objecten een rol spelen in relatie tot de verbeelding daarvan of de interpretatie die aan het object kan worden gegeven. Deze schaal kan hier worden opgegeven. Indien deze waarde hier wordt opgegeven treedt deze waarde in de plaats van de waarde die bij het object *Structuurvisieplangebied_P* is opgegeven.

idealiserie (verplicht)

Met het attribuut *idealiserie* kan de nauwkeurigheid van de begrenzing van een object worden aangegeven. Er dient een keuze gemaakt te worden volgens het domein *Idealiserie_3*. De nauwkeurigheid van de begrenzing van een object neemt af in de keuzes, van *exact*, via *indicatief* naar *cartografisch figuur*.

- Exact geeft aan dat de geometrie van het object opgenomen is met de nauwkeurigheid die behoort bij de dataset, waarmee de begrenzing als exact wordt beschouwd.
- Indicatief betekent dat de geometrie indicatief geïnterpreteerd moet worden; waarmee de begrenzing niet is vastgelegd.
- Cartografisch figuur betekent dat de geometrie (het figuur) als symbool geïnterpreteerd moet worden en geen relatie heeft met de begrenzing van het object in de werkelijkheid; waardoor slechts de locatie zonder een aangegeven begrenzing is vastgelegd.

3.4 Klasse Structuurvisiecomplex_P

Een structuurvisie kent specifieke beleidsuitspraken. Deze beleidsuitspraken hebben betrekking op ruimtelijke eenheden binnen het plangebied. Deze ruimtelijke eenheden kunnen bestaan uit gebieden of complexen. De gebieden en complexen zijn ondergebracht in klassen (objecttypen) die worden voorzien van attributen die de bijbehorende inhoud en/ of de onderlinge relaties representeren. Aan deze objecten worden onder andere verwijzingen toegekend naar specifieke beleidsuitspraken (teksten) in de structuurvisie.

De definitie van het object *Structuurvisiecomplex_P* is: "Een samenstelling van objecten structuurvisiegebied binnen één structuurvisieplangebied, waarop één of meerdere beleidsuitspraken betrekking hebben en waarbij op het niveau van de samenstellende delen (gebieden en/of andere complexen) verschillende specifieke beleidsuitspraken gedaan moeten worden".

Onder het object *Structuurvisiecomplex_P* wordt derhalve een planobject verstaan dat bestaat uit één of meerdere andere planobjecten. Die andere planobjecten kunnen zowel complexen, gebieden als verklaringen zijn. Een planobject kan bijdragen aan de samenstelling van meerdere complexen. Anders geformuleerd: een planobject kan deel uitmaken van meerdere complexen.

Complexen zijn bedoeld om ruimtelijke eenheden te groeperen:

- Aan de hand van hoofdstukindeling, concepten, beleidsvelden, thema's (bijvoorbeeld "duurzaamheid", "groen-blauw raamwerk", e.d.), etc.;
- Aan de hand van kaartbeelden. Alle objecten die in één (thematisch) kaartbeeld worden verbeeld, behoren tot één complex. Dit maakt het bovendien voor de ontvanger van het plan zelf mogelijk de kaartbeelden te reconstrueren aan de hand van de geleverde objecten.
- Een ruimtelijke eenheid die een relatie tussen andere ruimtelijke eenheden weergeeft, te coderen.

Het idee is om op deze manier een eenvoudig, maar flexibel mechanisme te creëren waarmee een structuur of opbouw in een structuurvisie is uit te wisselen. Die flexibiliteit is noodzakelijk omdat volgens de Wro structuurvisies "vormvrij" zijn.

In bijlage 1, stap 7, wordt aan de hand van concrete voorbeelden ingegaan op de verschillende toepassingsmogelijkheden van het object *Structuurvisiecomplex_P*.

In de onderstaande tabel worden de attributen behorend bij het object *Structuurvisiecomplex_P* benoemd, de waarden aangegeven die deze attributen moeten bevatten en wordt aangegeven of het gebruik van het attribuut verplicht is en of het attribuut meerdere malen mag worden gebruikt. Ook wordt aangegeven of attributen in samenhang moeten worden gebruikt. Na de tabel wordt per attribuut een nadere toelichting gegeven.

De attribuuttabel van de klasse *Structuurvisiecomplex_P* heeft op één attribuut na dezelfde attributen als bij de klasse *Structuurvisiegebied_P*. Bij de klasse *Structuurvisiecomplex_P* is het attribuut *planobject* opgenomen, voor het opnemen of verwijzen naar de samenstellende planobjecten. Dit attribuut ontbreekt bij de klasse *Structuurvisiegebied_P*. Een ander verschil tussen beide attribuuttabellen is de mate van het verplicht meenemen van attributen bij het coderen van een structuurvisie. Bij een Structuurvisiegebied zijn meer attributen verplicht om mee te nemen dan bij een Structuurvisiecomplex.

KLASSE STRUCTUURVISIECOMPLEX_P			
0..n*			
attribuut	waarde	*	nadere omschrijving waarde
identificatie (idn)	eigen idn Structuurvisiecomplex_P	1	automatisch te genereren door applicatie: "NL.IMRO.", gevolgd door max. 24 alfanumerieke tekens
typePlanobject	structuurvisiecomplex_P	1	vaste waarde volgens domein RuimtelijkPlanobject
plangebied	idn Structuurvisieplangebied_P	1	automatisch uit te lezen door applicatie
planobject	idn structuurvisiegebied_P, structuurvisiecomplex_P of structuurvisieverklaring_P	1..n	verwijzing naar alle planobjecten waaruit het complex is opgebouwd
naam	naam van het planobject	1	volgens plantekst: beleidrepresentierend
thema	naam thema	0..n	vrij in te vullen, desgewenst één van de waarden volgens voorlopig domein Thema
<i>beleidInfo:</i>	<i>BeleidInfo_PSV</i>	<i>0..n</i>	<i>samengesteld attribuut</i>
<i>Beleid-Info_PSV</i>	belang	korte omschrijving belang van de provincie	1 vrije tekst
	rol	korte omschrijving rol van de provincie	1 vrije tekst
	instrument	naam type instrument dat de provincie inzet	0..1 één van de waarden volgens domein Instrument_PSV
<i>verwijzingNaarTekstInfo:</i>	<i>TekstReferentie_PSV</i>	<i>0..n</i>	<i>samengesteld attribuut: verwijzend naar specifieke tekst</i>
<i>TekstReferentie_PSV</i>	verwijzingNaarTekst	link	1 in format bestandsnaamconventie beleidstekst of toelichting conform STRI2008
	typeTekst	beleid, beleid gemandateerd aan GS of toelichting	1 één van de waarden volgens domein Teksttype_PSV
verwijzingNaar-ObjectgerichteTekst	link	0..n	facultatieve link naar objectgerichte tekst (XML) conform bestandsnaamconventie PRPT2008 en STRI2008
<i>verwijzingNaarIllustratie-Info:</i>	<i>IllustratieReferentie_PSV</i>	<i>0..n</i>	<i>samengesteld attribuut: verwijzend naar specifieke illustratie</i>
<i>Illustratie-Referentie_PSV</i>	verwijzingNaarIllustratie	link	1 in format bestandsnaamconventie illustratie conform STRI2008
	typellustratie	afbeelding of kaart	1 één van de waarden volgens domein Illustratie
	naamIllustratie	naam van de illustratie	0..1 vrije tekst
	legendanaam	naam	0..1 volgens legenda van de illustratie waarnaar verwezen wordt

verwijzingNaarExternPlan-Info:		<i>ExternPlanReferentie_SV</i>	0..n	samengesteld attribuut
ExternPlanReferentie_SV	naamExternPlan	naam van extern plan/besluit	1	naam van het plan/besluit waarnaar wordt verwezen
	idnExternPlan	idn van extern plan/besluit	0..1	het idn van het plan/besluit waarnaar wordt verwezen
	rolExternPlan	in extern plan/besluit uit te werken in extern plan/besluit uitgewerkt, ten gevolge van extern plan/besluit of informatie in extern plan/besluit	1	één van de waarden volgens domein RolExternPlan_SV
begrenzing:		<i>GeometrieStructuurvisie-Object_P</i>	0..n	samengesteld attribuut
GeometrieStructuurvisieObject_P	geometrie	coördinaten	1	beschrijving van punt, lijn, vlak of combinatie daarvan
	inwinningsschaal	een positief numeriek getal	0..1	in het format xx.... voor een object dat maximaal op schaal 1:xx.... gebruikt mag worden; alleen indien anders dan bij object Structuurvisieplangebied_P
	idealisatie	exact, indicatief of cartografisch figuur	1	één van de waarden volgens domein Idealisatie_3
* multipliciteit: 0..1: komt 0 of 1 keer voor 0..n: komt zo vaak voor als gewenst 1: komt 1 keer voor 1..n: komt tenminste 1 keer voor				

Hieronder wordt per attribuut een nadere toelichting gegeven.

identificatie (idn) (verplicht)

Elk object *Structuurvisiecomplex_P* krijgt een eigen unieke identificatie. Om een landelijk unieke code te verkrijgen wordt de volgende systematiek gevolgd:

NL.	Landencode van Nederland
IMRO.	Aanduiding van de namespace waarin het object voorkomt. In dit geval IMRO.
UniekeCode	Door bronhouder te bepalen code van maximaal 24 alfanumerieke karakters. De code is uniek binnen de context van het plan.

De identificatiecode van het object *Structuurvisiecomplex_P* heeft daardoor de volgende opbouw: NL.IMRO.xxxxxxxxxxxxxxxxxxxxxxxxxxxxxx. De lengte van de identificatie is daardoor maximaal 32 alfanumerieke tekens. Het is mogelijk dat deze attribuutwaarde door een applicatie automatisch wordt gegenereerd.

typePlanobject (verplicht)

Het attribuut *typePlanobject* maakt het via het bijbehorende domein *RuimtelijkPlanobject* mogelijk aan te geven welk object het betreft. Hier wordt de vaste waarde *structuurvisiecomplex_P* ingevuld.

plangebied (verplicht)

Voor elk object is een verwijzing noodzakelijk naar het object *Structuurvisieplangebied_P* waar het object deel van uitmaakt. Dit attribuut verwijst daartoe naar het attribuut *identificatie* van het bijbehorende object *Structuurvisieplangebied_P*. Dit zal automatisch binnen een applicatie gestalte kunnen krijgen.

planobject (verplicht, zo vaak als gewenst)

Verwijzing naar alle objecten waaruit het complex bestaat: dit kunnen zowel gebieden als (andere) complexen, als verklaringen zijn. Als waarde wordt de identificaties van alle objecten *Structuurvisiegebied_P*, *Structuurvisiecomplex_P* en *Structuurvisieverklaring_P* opgenomen.

naam (verplicht)

Aan het attribuut *naam* wordt als waarde een (beleids)representerende naam van het object meegegeven, mogelijk zoals deze in de tekst die ernaar verwijst is opgenomen. Niet altijd zal dit het geval zijn. In dat geval zal een zinvolle onderscheidende naam moeten worden ingevuld, zodat het object voor gebruikers herkenbaar is en de gebruiker hierop desgewenst kan classificeren.

thema (zo vaak als gewenst)

Met dit attribuut wordt het thema van het object opgenomen. Het thema wordt gekozen uit de waarden volgens het voorlopige domein *Thema*. Indien geen bruikbare waarde wordt gevonden kan een vrije tekst worden opgenomen. Dit attribuut kan meerdere keren worden opgenomen. Wanneer een periode van toepassing geresulteerd heeft in een stabiele lijst van thema's kan worden overwogen deze lijst van domeinwaarden in het IMRO vast te leggen.

beleidInfo (zo vaak als gewenst)

De Wet ruimtelijke ordening stelt dat een structuurvisie de hoofdlijnen bevat van de voorgenomen ontwikkeling van dat gebied, alsmede de hoofdzaken van het door de provincie te voeren ruimtelijk beleid. De structuurvisie gaat tevens in op de wijze waarop provinciale staten zich voorstellen die voorgenomen ontwikkeling te doen verwezenlijken. Voor dit doel biedt het attribuut *beleidinfo* mogelijkheden om aspecten daarvan kenbaar te maken. Het attribuut *beleidinfo* verwijst naar het samengestelde attribuut *Beleidinfo_PSV*, dat bestaat uit de attributen:

belang (verplicht)

Met dit attribuut moet in enkele trefwoorden het provinciale belang of de provinciale belangen die betrekking hebben op dit object in de vorm van vrije tekst worden aangegeven (zie bijlage C).

rol (verplicht)

Met dit attribuut moet per provinciaal belang in de vorm van vrije tekst worden aangegeven hoe de provincie haar rol hierin ziet (in een paar trefwoorden, zie bijlage C).

instrument (indien gewenst, maximaal 1 keer)

Hier wordt het instrument genoemd dat door de provincie wordt ingezet om het belang te verwezenlijken. Voor deze instrumenten moet worden gekozen uit een lijst die is opgenomen in het domein *Instrument_PSV*. Het huidig juridisch instrumentarium is opgenomen in de lijst, Voor toekomstig juridisch instrumentarium en/of andere instrumenten kan de mogelijkheid tot het invullen van een vrij waarde worden gebruikt.

verwijzingNaarTekstInfo (zo vaak als gewenst)

Het attribuut is bedoeld voor het verwijzen naar specifieke tekst die behoort bij het betreffende object *Structuurvisiecomplex_P*. Het attribuut verwijst naar het samengestelde attribuut *TekstReferentie_PSV*, bestaande uit de attributen:

verwijzingNaarTekst (verplicht)

Hier dient een hyperlink naar de tekst die betrekking heeft op dit object *Structuurvisiecomplex_P* te worden opgenomen. Voor de waarde van het attribuut *verwijzingNaarTekst* geldt dat geen elementen van een directorystructuur/pad mogen worden opgenomen. Wel kan een nadere precisering naar de plaats binnen een document worden opgenomen. Het format dient overeenkomstig de afspraak over de bestandsnaamconventies voor het bestandstype *beleidstekst* of *toelichting* te zijn, conform de STRI2008.

typeTekst (verplicht)

Hiermee wordt aangegeven om wat voor type tekst het gaat. Per verwijzing naar tekst dient gekozen te worden uit een van de volgende waarden van het domein *Teksttype_PSV*:

- beleid;
- beleid gemandateerd aan GS
- toelichting.

verwijzingNaarObjectgerichteTekst (facultatief, zo vaak als gewenst)

Dit attribuut kan facultatief worden gebruikt voor xml-links naar objectgerichte teksten en is uitsluitend bedoeld voor diegenen die daarmee willen experimenteren. Dit attribuut wordt eerst definitief opgenomen wanneer over objectgerichte teksten landelijk gedragen afspraken zijn vastgelegd over de wijze van en noodzaak tot gebruik daarvan. Het format dient te zijn volgens de bestandsnaamconventies die blijken uit de Praktijkrichtlijn voor planteksten (PRPT2008) en de Standaard toegankelijkheid Ruimtelijke Instrumenten (STRI2008).

verwijzingNaarIllustratieInfo (zo vaak als gewenst)

Dit attribuut is bedoeld om een specifieke verbeelding of illustratie behorende bij het object op te nemen. Het attribuut verwijst naar het samengestelde attribuut *IllustratieReferentie_PSV*, bestaande uit de attributen:

verwijzingNaarIllustratie (verplicht)

Dit attribuut is exclusief bedoeld om links te kunnen opnemen. Hier dient een link naar de illustratie die bij het object behoort te worden opgenomen. Het format dient overeenkomstig de afspraak over de bestandsnaamconventie voor het bestandstype *illustratie* conform de STRI2008 te zijn.

typellustratie (verplicht)

Hierin wordt het type van de illustratie vastgelegd: om wat voor soort illustratie het gaat. Er dient gekozen te worden uit één van de waarden *afbeelding* of *kaart* volgens het domein *Illustratie*.

naamillustratie (indien gewenst)

Met dit attribuut kan de naam van de illustratie worden opgegeven.

legendanaam (indien gewenst)

Indien het object in de legenda van de illustratie is opgenomen kan hier de naam van de legenda-eenheid worden opgenomen teneinde duidelijk te maken welk deel van de illustratie bij het object behoort.

verwijzingNaarExternPlanInfo (zo vaak als gewenst): een attribuut dat verwijst naar het samengestelde attribuut *ExternPlanReferentie_SV*, bestaande uit de attributen:

naamExternPlan (verplicht)

Dit attribuut verwijst naar een ander plan/besluit waarin het beleid waarnaar het object verwijst is uitgewerkt/opgenomen. In het waardeveld staat in dat geval de naam van dat plan/besluit. Dit kan een specifieke naam zijn indien deze bekend is, maar ook een algemene benaming ingeval het bijvoorbeeld een plan betreft dat nog niet bestaat.

idnExternPlan (indien gewenst)

In het geval een identificatie (idn) van het externe plan/besluit waarnaar verwezen wordt, bekend is, kan deze idn hier worden opgenomen.

rolExternPlan (verplicht)

Hierin wordt de betekenis van het externe plan/besluit ten opzichte van het object *Structuurvisiecomplex_P* vastgesteld. Het betreft hier een van de volgende vaste waarden uit het domein *RolExternPlan_SV*:

- *in extern plan/besluit uit te werken* in geval het beleid achter het object dat als gevolg dient te hebben;
- *in extern plan/besluit uitgewerkt* ingeval dat het geval is in relatie tot dit object;
- *ten gevolge van extern plan/besluit* in geval het object een gevolg is van een ander plan of besluit;
- *informatie in extern plan/besluit* in geval (nadere) informatie in een extern plan of besluit over dit object staat.

begrenzing (zo vaak als gewenst)

Het kan voorkomen dat een object *Structuurvisiecomplex_P* geen geometrie kent omdat deze uitsluitend als beleidsobject wordt beschreven. Wanneer geen begrenzing is opgenomen neemt het complex de begrenzing van de samenstellende objecten ook niet over. Het attribuut verwijst naar het samengestelde attribuut *GeometrieStructuurvisieObject_P*, bestaande uit de attributen:

geometrie (verplicht)

De geometrie van het object *Structuurvisiecomplex_P* kan een punt, lijn, vlak, of een combinatie daarvan zijn, tezamen de geometrie van het object vormend. Dit attribuut legt de coördinaten in een vastgesteld format (gml) vast. De coördinaten kunnen door een applicatie automatisch worden gegenereerd.

inwinningschaal (indien gewenst)

De inwinningschaal is de schaal waarop het object is ingewonnen. Het schaal aspect kan bij individueel objecten een rol spelen in relatie tot de verbeelding daarvan of de interpretatie die aan het object kan worden gegeven. Deze schaal kan hier worden opgegeven. Deze schaal kan hier worden opgegeven. Indien deze waarde hier wordt opgegeven treedt deze waarde in de plaats van de waarde die bij het object *Structuurvisieplangebied_P* is opgegeven.

idealisatie (verplicht)

Met het attribuut *idealisatie* kan de nauwkeurigheid van de begrenzing van een object worden aangegeven. Er dient een keuze gemaakt te worden volgens het domein *Idealisatie_3*. De nauwkeurigheid van de begrenzing van een object neemt af in de keuzes, van *exact*, via *indicatief* naar *cartografisch figuur*.

- Exact geeft aan dat de geometrie van het object opgenomen is met de nauwkeurigheid die behoort bij de dataset, waarmee de begrenzing als exact wordt beschouwd.
- Indicatief betekent dat de geometrie indicatief geïnterpreteerd moet worden; waarmee de begrenzing niet is vastgelegd.
- Cartografisch figuur betekent dat de geometrie (het figuur) als symbool geïnterpreteerd moet worden en geen relatie heeft met de begrenzing van het object in de werkelijkheid; waardoor slechts de locatie zonder een aangegeven begrenzing is vastgelegd.

3.5 Klasse Structuurvisieverklaring_P

Dit zijn ruimtelijke eenheden waaraan geen beleid is gekoppeld, maar wel in een kaartbeeld zijn opgenomen. Veelal zijn dit objecten die bedoeld zijn als toelichting op of als nadere verklaring van het beleid.

In de onderstaande tabel worden de attributen behorend bij het object *Structuurvisieverklaring_P* benoemd, de waarden aangegeven die deze attributen moeten bevatten en wordt aangegeven of het gebruik van het attribuut verplicht is en of het attribuut meerdere malen mag worden gebruikt. Ook wordt aangegeven of attributen in samenhang moeten worden gebruikt. Na de tabel wordt per attribuut een nadere toelichting gegeven.

KLASSE STRUCTUURVISIEVERKLARING_P			
0..n*			
Attribuut	waarde	*	nadere omschrijving waarde
identificatie (idn)	eigen idn Structuurvisieverklaring_P	1	automatisch te genereren door applicatie: "NL.IMRO.", gevolgd door max. 24 alfanumerieke tekens
typePlanobject	structuurvisieverklaring_P	1	vaste waarde volgens domein RuimtelijkPlanobject
plangebied	idn Structuurvisieplangebied_P	1	automatisch uitlezen door applicatie
naam	naam typePlanobject	1	volgens plantekst: representatief
thema	naam thema	0..n	vrij in te vullen, desgewenst één van de waarden volgens voorlopig domein Thema
<i>verwijzingNaarTekstInfo:</i>	<i>TekstReferentieV_PSV</i>	<i>0..n</i>	<i>samengesteld attribuut: verwijzend naar specifieke tekst</i>
<i>TekstReferentieV_PSV</i>	<i>verwijzingNaarTekst</i>	1	in format bestandsnaamconventie toelichting conform STRI2008
	<i>typeTekst</i>	1	de hier genoemde vaste waarde volgens domein TeksttypeV_PSV

verwijzingNaar-ObjectgerichteTekst	link	0..n	facultatieve link naar objectgerichte tekst (XML) conform bestandsnaamconventie PRPT2008 en STRI2008	
verwijzingNaarIllustratie-Info:	<i>IllustratieReferentie_PSV</i>	0..n	<i>samengesteld attribuut: verwijzend naar specifieke illustratie</i>	
Illustratie-Referentie_PSV	verwijzingNaar-Illustratie	link	1	in format bestandsnaamconventie illustratie conform STRI2008
	typellustratie	afbeelding of kaart	1	één van de waarden volgens domein Illustratie
	naamIllustratie	naam van de illustratie	0..1	vrije tekst
	legendanaam	naam	0..1	volgens legenda van de illustratie waarnaar verwezen wordt
begrenzing:	<i>GeometrieStructuurvisie-Object_P</i>	1..n	<i>samengesteld attribuut</i>	
GeometrieStructuurvisieObject_P	geometrie	coördinaten	1	beschrijving van punt, lijn, vlak of combinatie daarvan
	inwinningschaal	een positief numeriek getal	0..1	in het format xx.... voor een object dat maximaal op schaal 1:xx.... gebruikt mag worden; alleen indien anders dan bij object Structuurvisieplangebied_P
	idealiserie	exact, indicatief of cartografisch figuur	1	één van de waarden volgens domein Idealiserie_3
* multipliciteit: 0..1: komt 0 of 1 keer voor 0..n: komt zo vaak voor als gewenst 1: komt 1 keer voor 1..n: komt tenminste 1 keer voor				

Hieronder wordt per attribuut een nadere toelichting gegeven.

identificatie (idn) (verplicht)

Elk object *Structuurvisieverklaring_P* krijgt een eigen unieke identificatie. Om een landelijk unieke code te verkrijgen wordt de volgende systematiek gevolgd:

NL.	Landencode van Nederland
IMRO.	Aanduiding van de namespace waarin het object voorkomt. In dit geval IMRO.
UniekeCode	Door bronhouder te bepalen code van maximaal 24 alfanumerieke karakters. De code is uniek binnen de context van het plan.

De identificatiecode van het object *Structuurvisieverklaring_P* heeft daardoor de volgende opbouw: NL.IMRO.xxxxxxxxxxxxxxxxxxxxxxxxxxxxxx. De lengte van de identificatie is daardoor maximaal 32 alfanumerieke tekens. Het is mogelijk dat deze attribuutwaarde door een applicatie automatisch wordt gegenereerd.

typePlanobject (verplicht)

Het attribuut *typePlanobject* maakt het via het bijbehorende domein *RuimtelijkPlanobject* mogelijk aan te geven welk object het betreft. Hier wordt de vaste waarde *structuurvisieverklaring_P* ingevuld.

plangebied (verplicht)

Voor elk object is een verwijzing noodzakelijk naar het object *Structuurvisieplangebied_P* waar het object deel van uitmaakt. Dit attribuut verwijst daartoe naar het attribuut *identificatie* van het bijbehorende object *Structuurvisieplangebied_P*. Dit zal automatisch binnen een applicatie gestalte kunnen krijgen.

naam (verplicht)

Aan het attribuut *naam* wordt als waarde een representerende naam van het object meegegeven,

mogelijk zoals deze in de tekst die ernaar verwijst is opgenomen. Niet altijd zal dit het geval zijn. In dat geval zal een zinvolle onderscheidende naam moeten worden ingevuld, zodat het object voor gebruikers herkenbaar is en de gebruiker hierop desgewenst kan classificeren.

thema (zo vaak als gewenst)

Met dit attribuut wordt het thema van het object opgenomen. Het thema wordt gekozen uit de waarden volgens het voorlopige domein *Thema*. Indien geen bruikbare waarde wordt gevonden kan een vrije tekst worden opgenomen. Dit attribuut kan meerdere keren worden opgenomen. Wanneer een periode van toepassing geresulteerd heeft in een stabiele lijst van thema's kan worden overwogen deze lijst van domeinwaarden in het IMRO vast te leggen.

verwijzingNaarTekstInfo (zo vaak als gewenst):

Het attribuut is bedoeld voor het verwijzen naar specifieke tekst die behoort bij het betreffende object *Structuurvisieverklaring_P*. Het attribuut verwijst naar het samengestelde attribuut *TekstReferentie_PSV*, bestaande uit de attributen:

verwijzingNaarTekst (verplicht)

Hier dient een hyperlink naar de tekst die betrekking heeft op dit object *Structuurvisieverklaring_P* te worden opgenomen. Voor de waarde van het attribuut *verwijzingNaarTekst* geldt dat geen elementen van een directorystructuur/pad mogen worden opgenomen. Wel kan een nadere precisering naar de plaats binnen een document worden opgenomen. Het format dient overeenkomstig de afspraak over de bestandsnaamconventies voor het bestandstype *beleidstekst* of *toelichting* te zijn, conform de STRI2008.

typeTekst (verplicht)

Hiermee wordt aangegeven om wat voor type tekst het gaat. Per verwijzing naar tekst dient de vaste waarde *toelichting* volgens het domein *Teksttype_SV* opgenomen te worden.

verwijzingNaarObjectgerichteTekst (facultatief, zo vaak als gewenst)

Dit attribuut kan facultatief worden gebruikt voor xml-links naar objectgerichte teksten en is uitsluitend bedoeld voor diegenen die daarmee willen experimenteren. Dit attribuut wordt eerst definitief opgenomen wanneer over objectgerichte teksten landelijk gedragen afspraken zijn vastgelegd over de wijze van en noodzaak tot gebruik daarvan. Het format dient te zijn volgens de bestandsnaamconventies die blijken uit de Praktijkrichtlijn voor planteksten (PRPT2008) en de Standaard toegankelijkheid Ruimtelijke Instrumenten (STRI2008).

verwijzingNaarIllustratieInfo (zo vaak als gewenst)

Dit attribuut is bedoeld om een specifieke verbeelding of illustratie behorende bij het object op te nemen. Het attribuut verwijst naar het samengestelde attribuut *IllustratieReferentie_PSV*, bestaande uit de attributen:

verwijzingNaarIllustratie (verplicht)

Dit attribuut is exclusief bedoeld om links te kunnen opnemen. Hier dient een link naar de illustratie die bij het object behoort te worden opgenomen. Het format dient overeenkomstig de afspraak over de bestandsnaamconventie voor het bestandstype *illustratie* conform de STRI2008 te zijn.

typellustratie (verplicht)

Hierin wordt het type van de illustratie vastgelegd: om wat voor soort illustratie het gaat. Er dient gekozen te worden uit één van de waarden *afbeelding* of *kaart* volgens het domein *Illustratie*.

naamillustratie (indien gewenst)

Met dit attribuut kan de naam van de illustratie worden opgegeven.

legendanaam (indien gewenst)

Indien het object in de legenda van de illustratie is opgenomen kan hier de naam van de legenda-eenheid worden opgenomen teneinde duidelijk te maken welk deel van de illustratie bij het object behoort.

begrenzing (zo vaak als gewenst)

Het attribuut verwijst naar het samengestelde attribuut *GeometrieStructuurvisieObject_P*, bestaande uit de attributen:

geometrie (verplicht)

De geometrie van het object *Structuurvisieverklaring_P* kan een punt, lijn, vlak, of een combinatie daarvan zijn, tezamen de geometrie van het object vormend. Dit attribuut legt de coördinaten in een vastgesteld format (gml) vast. De coördinaten kunnen door een applicatie automatisch worden gegenereerd.

inwinningschaal (indien gewenst)

De inwinningschaal is de schaal waarop het object is ingewonnen. Het schaal aspect kan bij individueel objecten een rol spelen in relatie tot de verbeelding daarvan of de interpretatie die aan het object kan worden gegeven. Deze schaal kan hier worden opgegeven. Deze schaal kan hier worden opgegeven. Indien deze waarde hier wordt opgegeven treedt deze waarde in de plaats van de waarde die bij het object *Structuurvisieplangebied_P* is opgegeven.

idealisatie (verplicht)

Met het attribuut *idealisatie* kan de nauwkeurigheid van de begrenzing van een object worden aangegeven. Er dient een keuze gemaakt te worden volgens het domein *Idealisatie_3*. De nauwkeurigheid van de begrenzing van een object neemt af in de keuzes, van *exact*, via *indicatief* naar *cartografisch figuur*.

- Exact geeft aan dat de geometrie van het object opgenomen is met de nauwkeurigheid die behoort bij de dataset, waarmee de begrenzing als exact wordt beschouwd.
- Indicatief betekent dat de geometrie indicatief geïnterpreteerd moet worden; waarmee de begrenzing niet is vastgelegd.
- Cartografisch figuur betekent dat de geometrie (het figuur) als symbool geïnterpreteerd moet worden en geen relatie heeft met de begrenzing van het object in de werkelijkheid; waardoor slechts de locatie zonder een aangegeven begrenzing is vastgelegd.

4. GEDEELTELIJKE HERZIENING EN GECONSOLIDEERDE VERSIE

4.1. Algemeen.

In dit hoofdstuk wordt ingegaan op de wijze waarop gedeeltelijke herzieningen gecodeerd moeten worden en hoe beschikt kan worden over een "geconsolideerde versie".

4.2. Gedeeltelijke herzieningen.

Bij de herziening van een structuurvisie kan worden gekozen uit twee methodieken:

- er kan een geheel nieuwe structuurvisie worden opgesteld, al dan niet samenvallend met de begrenzing van een of meer voorgaande structuurvisies of
- er kan worden volstaan met de herziening van een bepaald aspect in tekst of de geometrie van een object van een eerder vastgestelde structuurvisie.

In het eerste geval is sprake van een nieuwe structuurvisie die in de plaats treedt van het (de) bestaande structuurvisie(s). Hetgeen in hoofdstuk 3 van deze praktijkrichtlijn is vermeld is op deze situatie volledig van toepassing.

In het tweede geval is uitsluitend voor de betreffende aspecten sprake van aanpassing van de structuurvisie. In dit geval worden alleen die aspecten die de aanpassing betreffen gecodeerd. Onderstaand wordt aangegeven op welke wijze de objecten en attributen uit hoofdstuk 3 voor een gedeeltelijke herziening dienen te worden gebruikt. Het resultaat is een aparte dataset die behoort bij de gedeeltelijke herziening. Het coderen van een gedeeltelijke herziening betekent dus niet dat de codes van de reeds vastgestelde structuurvisie moeten worden aangepast.

Als verplicht onderdeel moet het object *Structuurvisieplangebied_P* met dezelfde begrenzing als het oorspronkelijke plangebied en met alle attributen worden gebruikt. Ook wordt dezelfde multiplicititeit van de attributen in acht genomen, met dat verschil dat het attribuut *verwijzingNaarExternPlanInfo* verplicht moet worden ingevuld.

Daartoe worden bij het object *Structuurvisieplangebied_P* bij het attribuut *verwijzingNaarExternPlanInfo* bij de samenstellende attributen respectievelijk de naam (type) van het plan dat wordt herzien, het idn van het plan dat wordt herzien en de waarde "gedeeltelijke herziening van extern plan" ingevuld. Daarmee wordt de relatie met het plan dat gedeeltelijk wordt herzien vastgelegd.

<i>verwijzingNaarExternPlan-Info:</i>	<i>ExternPlanReferentiePG_SV</i>	1	<i>samengesteld attribuut</i>
<i>ExternPlan-ReferentiePG_SV</i>	naamExternPlan	structuurvisie	1 de naam (aanhaaltitel) van het plan dat gedeeltelijk wordt herzien
	idnExternPlan	idn van het externe plan	1 het idn van het externe plan
	rolExternPlan	gedeeltelijke herziening van extern plan	1 de hier genoemde vaste waarde volgens domein RolExternPlanPG_SV

Bij het attribuut *verwijzingNaarTekstInfo* worden alle relevante teksten gevoegd. Daartoe wordt gebruik gemaakt van de domeinwaarden van het domein *TeksttypePG_SV*. De overige attributen spreken voor zich.

Daarnaast kunnen vervolgens alle herziene objecten van de klasse *Structuurvisiegebied_P*, *Structuurvisiecomplex_P* en/of *Structuurvisieverklaring_P*, met alle (nieuwe of aanpassingen van de) regels, voor zover dit de herziening betreft, worden gecodeerd. De codering, zoals hier bedoeld, dient naar bevind van zaken te worden aangebracht. Nadere regels zijn moeilijk te geven gezien de vele mogelijkheden die aard, omvang en onderlinge samenhang van de te herziene gedeelten van een structuurvisie met zich meebrengen. Dit betreft uiteraard geen ideale situatie. Zo daar behoefte aan is kan getracht worden hierover afspraken te maken en een aparte richtlijn te schrijven.

Het kan praktisch zijn om de objecten die behoren bij de herziening zodanig te kiezen en te coderen dat er een voordeel ontstaat bij het opstellen van de "geconsolideerde versie" die verderop aan de orde komt. Uiteraard is het juridische doel van de herziening maatgevend, maar kan van de ruimte binnen dat doel gebruik worden gemaakt om te komen tot een ook voor de codering en de verwerking daarvan in een geconsolideerde versie, praktische oplossing.

Op deze wijze wordt al hetgeen een nieuwe structuurvisie of een herziening betreft gecodeerd en wordt voldaan aan de wettelijke plicht te beschikken over een objectgericht plan, maar ontstaat geen compleet overzicht van de nieuwe geldende situatie. Een oplossing daarvoor is om gebruik te maken van een "geconsolideerde versie" waarin de gevolgen van de herziening zijn verwerkt. Daarop wordt hierna onder 4.3. nader ingegaan.

4.3. Geldende situatie: de geconsolideerde versie.

De Wro, noch het Bro stellen vereisten aan het beschikken over een complete overzicht van de geldende situatie in een geïntegreerde vorm. Een dergelijke "geïntegreerde vorm" van de geldende situatie kan alleen vrijwillig en slechts in een apart bestand (aparte dataset) gestalte worden gegeven. Daarin worden steeds de zich voordoende gedeeltelijke herzieningen en de overigens geldende structuurvisie geïntegreerd tot een "geconsolideerde versie": de geldende situatie. Voorgesteld wordt voor deze aparte planeditie het attribuut *planstatus* te voorzien van de waarde "geconsolideerde versie" en als waarde voor het attribuut *datum* de inwerkingtredingsdatum van de laatste opgenomen herziening op te nemen. Voor een goed begrip zullen ook alle oorspronkelijke toelichtingen moeten worden toegevoegd bij het attribuut *verwijzingNaarTekstInfo* van het object *Structuurvisieplangebied_P*.

Het hierboven omschreven voorstel om op de gestelde wijze te komen tot een overzicht van de geldende situatie kent momenteel geen verplichting en moet worden gezien als een praktische oplossing waarin deze praktijkrichtlijn op de voorgestelde wijze voorziet.

5. METADATA, GELEIDEFORMULIER/MANIFEST EN BESTANDS-NAAMCONVENTIES

5.1. Algemeen.

Dit hoofdstuk gaat in op de gegevens die als metadata worden beschouwd, het geleideformulier/manifest en de bestandsnaamconventies. De metadata komen voort uit het IMRO2008, geleideformulier/manifest en bestandsnaamconventies zijn nader beschreven in de STRI2008. Voor alle typen plannen zijn het geleideformulier/manifest, de metadata en de bestandsnaamconventies in principe gelijk.

5.2. Metadata.

Metadata zijn gegevens over gegevens. Bepaalde metadata zijn in het GML-bestand van de gegevensset opgenomen. Andere metagegevens zijn begrepen in het geleideformulier en manifest. Voor het gemak is de tabel met de metadata in de klasse *MetadataIMRObestand* uit IMRO2008 hieronder opgenomen. De attributnamen zijn conform de Nederlandse metadatastandaard voor geografie. Deze metadata maken onderdeel uit van de GML-bestanden zelf. Een applicatie kan er zorg voor dragen dat deze metadata in het GML-bestand worden opgenomen.

KLASSE MetadataIMRObestand			
Metadata attribuut	waarde	*	opmerking
datasetTitel	naam van de dataset of dataset serie	1	dit komt overeen met de naam van het plan/besluit
createdatum	datum waarop het bestand gemaakt is	1	in de vorm: jjjj-mm-dd
bronbeheerder	partij die verantwoordelijkheid heeft geaccepteerd en zorg draagt voor het beheer van de data	1	naam van gemeente, provincie, ministerie
codeerVerantwoordelijke	diegene die verantwoordelijk is voor de IMRO-codering	1	naam van organisatie, afdeling, bedrijf
naamApplicatieschema	gebruikt applicatieschema / informatiemodel	1	in dit geval IMRO2008
codeReferentiesysteem	alfanumerieke waarde die het gebruikte referentiesysteem van de dataset aangeeft	1	hier wordt een code ingevuld afkomstig van de EPSG (European Petrol Survey Group): RD = 28992
toepassingsschaal	de beoogde maximale schaal waarop het bestand waarheidsgetrouw gebruikt mag worden; dit moet een positief numeriek getal zijn	1	bijvoorbeeld: 10000 voor een bestand dat maximaal op schaal 1 : 10.000 gebruikt mag worden
applicatielidentificatie	aanduiding van applicatie en versienummer	1	waarmee het bestand gecodeerd is
versieXMLschema	versie van het XML schema definitiebestand (XSD)	1	In het XSD vastgelegd als <version="versiecode">
* multiplicititeit: 0: komt niet voor 0..1: komt 0 of 1 keer voor 0..n: komt zo vaak voor als gewenst 1: komt 1 keer voor 1..n: komt tenminste 1 keer voor			

5.3. STRI2008.

De Standaard Toegankelijkheid Ruimtelijke Instrumenten (STRI2008) beschrijft hoe de beschikbaarstelling van ruimtelijke instrumenten (plannen, visies, besluiten e.d.) gerealiseerd dient te worden. Deze standaard is wettelijk verankerd in de bij de Wro / Bro behorende Regeling standaarden ruimtelijke ordening.

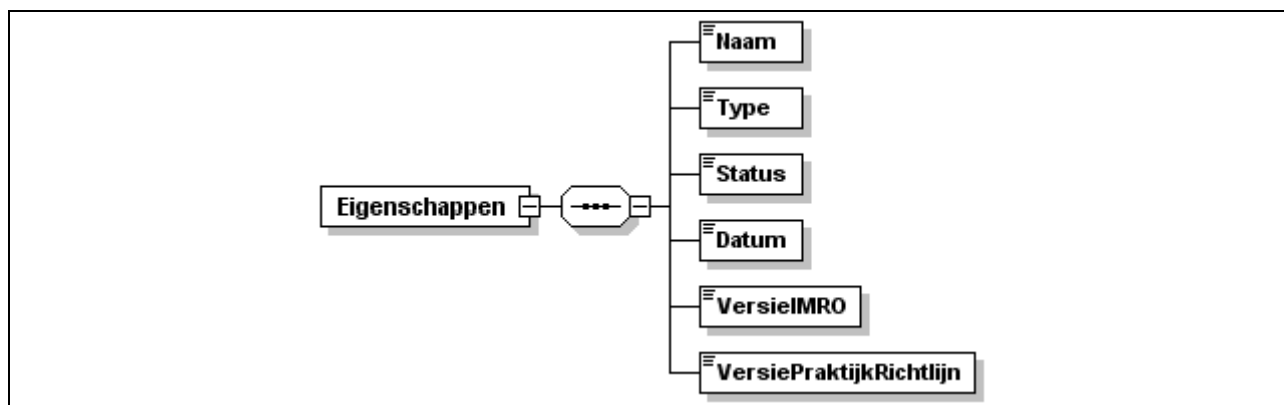
De STRI2008 gaat in op de volgende aspecten:

- het publicatieproces;
- de planonderdelen, i.c. de bestanden van het plan met de bestandsnaamconventies, de bestandstypen en de toegestane versies van de bestandstypen;
- de digitale ondertekening;
- de vindbaarheid door middel van het manifest.

Voor een beschrijving van deze aspecten wordt hier verwezen naar de STRI2008. Hieronder wordt slechts globaal ingegaan op het geleideformulier/manifest en op de bestandsnaamconventies aangezien dit bijdraagt aan een goed begrip van de samenhang met de voorliggende praktijkrichtlijn.

5.4. Geleideformulier.

Het geleideformulier wordt, als een "digitale pakbon", toegevoegd aan de bestanden. Het geleideformulier heeft de vorm van een XML-bestand. In het geleideformulier komen een aantal gegevens voor die ook voorkomen als attribuut van het object *Bestemmingsplangebied*. Hieronder is het diagram uit de STRI2008 opgenomen waaruit deze gegevens/attributen in hoofdlijnen blijken. In de STRI2008 staat het geleideformulier in samenhang met het manifest uitvoerig gedocumenteerd, daarnaar wordt hier verwezen.



5.5. Manifest.

Het manifest bevat alle geleideformulieren van alle plannen van de bronhouder. Ook dit manifest wordt toegevoegd aan de bestanden. Het manifest is daarmee een inhoudsopgave van zowel de planvoorraad als van ieder afzonderlijk plan van de bronhouder, die in de vorm van een XML-bestand beschikbaar wordt gesteld op een bepaald webadres. In de STRI2008 staat het manifest uitvoerig gedocumenteerd, daarnaar wordt hier verwezen.

5.6. Bestandsnaamconventies.

De tabellen in deze praktijkrichtlijn verwijzen naar bestandsnaamconventies die in acht moeten worden genomen. Deze bestandsnaamconventies zijn opgenomen in de STRI2008. Daarnaar wordt verwezen. Voor het gemak is de van toepassing zijnde tabel hieronder opgenomen.

Tabel 1 – Onderdelen voor een ruimtelijk structuurvisie			
Bestand	Naamconventie (excl. extensie)	Bestandstype	*
IMRO	[ID plan]	GML	1
Beleidsdocument	d_[ID plan] d_[ID plan]_[xxx] (als n>1)	HTML of PDF	1..n
Bijlagen bij beleidsdocument	db_[ID plan] of db_[ID plan]_[xxx] (als n>1)	HTML of PDF	0..n
Beleidssteksten	b_[ID plan] of b_[ID plan]_[xxx] (als n>1)	HTML of PDF	1..n
Illustratie	i_[ID plan] of i_[ID plan]_xxx (als n>1)	JPEG of PNG of PDF	0..n
Vaststellingsbesluit	vb_[ID plan]	HTML of PDF	0..1
Plantekst	pt_[ID plan]	XML	0..1
Geleideformulier	g_[ID plan]	XML	1
* multiplicititeit: 0: komt niet voor 0..n: komt zo vaak voor als gewenst 1: komt 1 keer voor 1..n: komt tenminste 1 keer voor			
NB [ID plan] = idn plangebied; [xxx] = tekstuele extensie			

In de STRI2008 worden ook de toegestane versies benoemd die mogen worden toegepast voor de onderscheiden bestandstypen. Onderstaande tabel uit de STRI2008 geeft deze weer. Voor nadere informatie wordt verwezen naar de STRI2008.

Tabel 2 – Toegestane versies van de gebruikte bestandsformaten			
Bestandsformaat	Toegestane versie	Extensie	MIME type
XML	XML 1.0 Fourth Edition	.xml	application/xml
	XML 1.1 Second Edition		
GML	GML Version 3.1.1	.gml	application/xml
HTML	HTML 4.01	.htm, .html	text/html
	XHTML 1.0 Second Edition	.xhtml, .htm, .html	application/xhtml+xml
PDF	PDF versie 1.4 of hoger	.pdf	application/pdf
	PDF/A-1 ISO 19005-1:2005		
JPEG	ISO/IEC IS 10918-1 ITU-T Recommendation T.81	.jpeg, .jpg	image/jpeg
PNG	PNG (Second Edition) ISO/IEC 15948:2003	.png	image/png

6. LITERATUUR

Praktijkrichtlijn voor Provinciale Plannen (PRPP2006), Ministerie van VROM, auteurs L. Koopmans (KPS), R. van Oosterhoudt (Geon), Groningen/Grou.

Praktijkrichtlijn voor Provinciale Ruimtelijke Verordeningen (PRPV2008), Ministerie van VROM, auteurs L. Koopmans (KPS), H. Veldhuis (Bügel Hajema), Amersfoort/Grou.

Standaard Toegankelijkheid Ruimtelijke Instrumenten (STRI2008), Ministerie van VROM.

Informatiemodel Ruimtelijke Ordening (IMRO2008), Geonovum, Amersfoort.

Praktijkrichtlijn voor Planteksten (PRPT2008), Ministerie van VROM, auteur R. Koenders, Dezta BV, Arnhem.

BIJLAGEN

- A. Domeintabellen PRpSV2008
- B. Voorlopig domein Thema
- C. Stappenplan
- D. UML-schema gemeentelijke structuurvisie uit IMRO2008

BIJLAGE A: DOMEINTABELLEN PRpSV2008

Hieronder zijn de domeintabellen voor de Praktijkrichtlijn provinciale Structuurvisies opgenomen, waarin per attribuut de domeinwaarden zijn weergegeven. De tabellen zijn in alfabetische volgorde opgenomen.

Idealisatie_1

<< enumeration>> Idealisatie_1
exact

Idealisatie_3

<< enumeration>> Idealisatie_3
exact
indicatief
cartografisch figuur

Illustratie

<< enumeration>> Illustratie
afbeelding
kaart

Instrument_PSV

<< enumeration>> <<CodeList>> Instrument_PSV
bestuurlijke afspraken (convenanten)
coördinatieregeling
inpassingsplan
proactieve aanwijzing
projectbesluit
reactieve aanwijzing
verordening
vooroverleg
zienswijze

Overheden_P

<< enumeration>> Overheden_P
provinciale overheid

Planstatus_SV

<< enumeration>> Planstatus_SV
concept
voorontwerp
ontwerp
vastgesteld
geconsolideerde versie

RolExternPlanPG_SV

<< enumeration>> RolExternPlanPG_SV
als mutatie opgenomen
gedeeltelijke herziening van extern plan
in extern plan/besluit uit te werken
in extern plan/besluit uitgewerkt
informatie in extern plan/besluit
ten gevolge van extern plan/besluit

RolExternPlan_SV

<< enumeration>> RolExternPlan_SV
in extern plan/besluit uit te werken
in extern plan/besluit uitgewerkt
informatie in extern plan/besluit
ten gevolge van extern plan/besluit

RuimtelijkPlanOfBesluit_SV

<< enumeration>> RuimtelijkPlanOfBesluit_SV
structuurvisie

RuimtelijkPlanObject

<< enumeration>> RuimtelijkPlanObject
bouwaanduiding
bouwvlak
figuur
functieaanduiding
gebiedsaanduiding
maatvoering
besluitsubvlak_A
besluitsubvlak_P
besluitsubvlak_X
besluitvlak_A
besluitvlak_P
besluitvlak_X

<< enumeration>> RuimtelijkPlanObject
dubbelbestemming
enkelbestemming
structuurvisiecomplex_G
structuurvisiecomplex_P
structuurvisiecomplex_R
structuurvisiegebied_G
structuurvisiegebied_P
structuurvisiegebied_R
structuurvisieverklaring_P

TeksttypePG_SV

<< enumeration>> TeksttypePG_SV
document
bijlage

Teksttype_PSV

<< enumeration>> Teksttype_PSV
beleid
beleid gemandateerd aan GS
toelichting

TeksttypeV_PSV

<< enumeration>> TeksttypeV_PSV
toelichting

BIJLAGE B: VOORLOPIG DOMEIN THEMA

De lijst van mogelijke thema's is op dit moment niet uitputtend te maken. Deze bijlage definieert daarom een voorlopig domein voor het attribuut *Thema*. Deze lijst is niet in IMRO opgenomen. Wanneer een periode van toepassing geresulteerd heeft in een stabiele lijst van thema's wordt overwogen deze lijst van domeinwaarden in IMRO vast te leggen.

Thema

<< enumeration>> <<CodeList>> Thema
aardkunde
archeologie
bedrijven
bodem
cultuurhistorie
dagrecreatie
defensie
energie
grondstoffen
infrastructuur
kabels/leidingen
landbouw
landschap
langzaam verkeer
luchtvaart
milieu
natuur
openbaar vervoer
recreatie
snelverkeer
spoor
vaarweg
veiligheid
verblijfsrecreatie
verkeer
verstedelijking
vervoer
visserij
voorzieningen
water
waterkering
waterkwaliteit
waterkwantiteit
weg
wonen

BIJLAGE C: STAPPENPLAN

Inleiding

In deze bijlage wordt aan de hand van een stappenplan en fictieve voorbeelden de in deze Praktijkrichtlijn beschreven werkwijze toegelicht.

Stap 1. Objecten selecteren

Maak een objectenlijst aan. Het eerste object is het plangebied.

Objectenlijst
plangebied

Neem alle ruimtelijke eenheden uit het plan over.

Objectenlijst
plangebied
groen-blauw raamwerk
EHS
EHS-natuur
EHS-verweving
open water
kennisuitwisseling
universiteit Twente
chemiecluster
natuur buiten de EHS
breuken
te beschermen aardkundige waarden

Stap 2. Hiërarchie aanbrenge

- a. Ruimtelijke eenheden groeperen. De inhoudsopgave van het plan kan hierbij een goede ondersteuning bieden.

Objectenlijst
plangebied
natuur
<u>groen-blauw raamwerk</u>
<u>EHS</u>
EHS-natuur
EHS-verweving
open water
natuur buiten de EHS
aardkunde
breuken
te beschermen aardkundige waarden
innovatieve economie
kennisuitwisseling
universiteit Twente
chemiecluster

- b. Ruimtelijke eenheid die een relatie tussen ruimtelijke eenheden weergeven in de hiërarchie boven deze ruimtelijke eenheden plaatsen.

Objectenlijst				
plangebied				
natuur				
	groen-blauw raamwerk			
	EHS			
		EHS-natuur		
		EHS-verweving		
	open water			
	natuur buiten de EHS			
aardkunde				
	breuken			
	te beschermen aardkundige waarden			
innovatieve economie				
	kennisuitwisseling			
	universiteit Twente			
	chemiecluster			

Stap 3 Bepalen van de klasse

Voeg in de objectenlijst een kolom "klasse" toe. Zet achter plangebied "Structuurvisieplangebied" in deze kolom.

Objectenlijst	Klasse
plangebied	StructuurvisiePlangebied

Bepaal per object uit de objectenlijst of er in de hiërarchie nog objecten "onder hangen". Is dit het geval, classificeer het object dan als "Structuurvisiecomplex". Is dit niet het geval, bepaal dan of er beleid aan dit object is gekoppeld. Is dit het geval, vul dan "Structuurvisiegebied" in en anders "Structuurvisieverklaring".

In de objectenlijst uit stap 2 komen objecten voor die in de hiërarchie hoger dan andere objecten zijn geplaatst en dus als object *Structuurvisiecomplex_P* moeten worden gecodeerd. Het gaat om de volgende objecten:

- Natuur (groepeert ruimtelijke eenheden op thematische wijze)
- Groen-blauwe raamwerk (groepeert ruimtelijke eenheden op thematische wijze)
- EHS (groepeert ruimtelijke eenheden op thematische wijze)
- Aardkunde (groepeert ruimtelijke eenheden op thematische wijze)
- Innovatieve economie (groepeert ruimtelijke eenheden op thematische wijze)
- Kennisuitwisseling (geeft relatie weer tussen ruimtelijke eenheden)

Op het object "Breuken" zijn geen beleidsteksten van toepassing en wordt dus gecodeerd als object *Structuurvisieverklaring_P*. Aan de overige objecten wordt tenminste één beleidstekst gewijd en deze worden gecodeerd als object *Structuurvisiegebied_P*.

Objectenlijst	Klasse
plangebied	StructuurvisiePlangebied
natuur	StructuurvisieComplex
groen-blauw raamwerk	StructuurvisieComplex
EHS	StructuurvisieComplex
EHS-natuur	StructuurvisieGebied
EHS-verweving	StructuurvisieGebied
open water	StructuurvisieGebied
natuur buiten de EHS	StructuurvisieGebied
aardkunde	StructuurvisieComplex
breuken	StructuurvisieVerklaring
te beschermen aardkundige waarden	StructuurvisieGebied
innovatieve economie	StructuurvisieComplex
kennisuitwisseling	StructuurvisieComplex
universiteit Twente	StructuurvisieGebied
chemiecluster	StructuurvisieGebied

Stap 4. Plangebied coderen

Een Structuurvisie voor het hele provinciale grondgebied

Bijvoorbeeld: de provincie Zeeland heeft op 12 oktober 2008 de "Structuurvisie Zeeland 2008 – 2015" vastgesteld. Deze Structuurvisie bevat de volgende 3 kaartbeelden:

- kaartbeeld 1 plankaart
- kaartbeeld 2 groene en blauwe waarden
- kaartbeeld 3 infrastructuur en economie

De klasse *Structuurvisieplangebied_P* wordt voor deze Structuurvisie als volgt ingevuld:

Attribuut	waarde
identificatie (idn)	NL.IMRO.0029.SV20081012-003
typePlan	structuurvisie
beleidsmatigVerantwoordelijkeOverheid	provinciale overheid
naamOverheid	provincie Zeeland
overheidsCode	0029
naam	Structuurvisie Zeeland 2008 – 2015
<i>planstatusInfo</i>	
planstatus	vastgesteld
datum	2008-10-12
besluitnummer	200800456
verwijzingNaarVaststellingsbesluit	vb_ NL.IMRO.0029.SV20081012-003.pdf
<i>verwijzingNaarIllustratieInfo</i>	
verwijzingNaarIllustratie	i_ NL.IMRO.0029.SV20081012-003_kaartbeeld1.jpg
typellustratie	kaart
<i>verwijzingNaarIllustratieInfo</i>	
verwijzingNaarIllustratie	i_ NL.IMRO.0029.SV20081012-003_kaartbeeld2.jpg
typellustratie	kaart
<i>verwijzingNaarIllustratieInfo</i>	
verwijzingNaarIllustratie	i_ NL.IMRO.0029.SV20081012-003_kaartbeeld3.jpg
typellustratie	kaart
<i>verwijzingNaarTekstInfo</i>	
verwijzingNaarTekst	d_ NL.IMRO.0029.SV20081012-003.pdf
typeTekst	document
verwijzingNorm	IMRO2008 PRpSV2008

Attribuut	waarde
<i>begrenzing</i>	
geometrie	coördinaten vlak
idealiseratie	exact

Een Structuurvisie voor een deel van het provinciale grondgebied

Bijvoorbeeld: naar aanleiding van de herziening van het Reconstructieplan Achterhoek-Liemers heeft de provincie Gelderland op 31 augustus 2008 de "Structuurvisie Achterhoek 2020" vastgesteld. Deze Structuurvisie bevat de volgende kaartbeelden:

- kaartbeeld Plankaart
- kaartbeeld 2 intensieve veehouderij

Daarnaast bevat deze structuurvisie de volgende foto's:

- foto 1 Verwevingsgebied
- foto 2 Landbouwwontwikkelingsgebied

De klasse *Structuurvisieplangebied_P* wordt voor deze Structuurvisie als volgt ingevuld:

Attribuut	Waarde
identificatie (idn)	NL.IMRO.0025.structuurvisie007-005
typePlan	structuurvisie
beleidsmatigVerantwoordelijkeOverheid	provinciale overheid
naamOverheid	provincie Gelderland
overheidsCode	0025
naam	Structuurvisie Achterhoek 2020
<i>planstatusInfo</i>	
planstatus	Vastgesteld
datum	2008-08-31
besluitnummer	200800345
verwijzingNaarVaststellingsbesluit	vb- NL.IMRO.0025.structuurvisie007-005.pdf
<i>verwijzingNaarIllustratieInfo</i>	
verwijzingNaarIllustratie	i_NL.IMRO.0025.structuurvisie007-005_kaartbeeld1.pdf
typellustratie	kaart
<i>verwijzingNaarIllustratieInfo</i>	
verwijzingNaarIllustratie	i_NL.IMRO.0025.structuurvisie007-005_kaartbeeld2.pdf
typellustratie	kaart
<i>verwijzingNaarIllustratieInfo</i>	
verwijzingNaarIllustratie	i_NL.IMRO.0025.structuurvisie007-005_foto1.jpg
typellustratie	afbeelding
<i>verwijzingNaarIllustratieInfo</i>	
verwijzingNaarIllustratie	i_NL.IMRO.0025.structuurvisie007-005_foto2.pdf
typellustratie	afbeelding
<i>verwijzingNaarTekstInfo</i>	
verwijzingNaarTekst	d_NL.IMRO.0025.structuurvisie007-005.pdf
typeTekst	document
<i>verwijzingNaarExternPlanInfo</i>	
naamExternPlan	Reconstructieplan Achterhoek-Liemers
rolExternPlan	ten gevolge van extern plan
verwijzingNorm	IMRO2008 PRpSV2008
<i>begrenzing</i>	
geometrie	coördinaten vlak
idealiseratie	exact

Stap 5. Structuurvisiegebied coderen

Bijvoorbeeld: de Structuurvisie Zeeland 2008-2020 bevat het object "Regionale waterbergingsgebieden". Op kaartbeeld 1 Visie wordt dit object aangeduid als "Regionale waterberging" en op kaartbeeld

2 Water als “Regionale waterbergingsgebieden”. In paragraaf 3.2 wordt het beleid met betrekking tot dit object beschreven en in paragraaf 7.6 staat een toelichtende tekst over regionale waterbergingsgebieden. De provincie wil de Provinciale Verordening als instrument inzetten om de waterbergingsfunctie voor deze gebieden te waarborgen. Het object is afgebeeld als vlak.

Dit object behoort tot de klasse *Structuurvisiegebied_P* en wordt als volgt gecodeerd:

Attribuut		Waarde
identificatie (idn)		NL.IMRO.0583489347923423
typePlanobject		structuurvisiegebied_P
plangebied		NL.IMRO.0029.SV20081012-003
naam		Regionale waterbergingsgebieden
thema		waterkwantiteit
<i>beleidInfo</i>		
	belang	Veerkrachtig en duurzaam watersysteem
	rol	Handhaver
	instrument	Verordening
<i>verwijzingNaarTekstInfo</i>		
	VerwijzingNaarTekst	b_ NL.IMRO.0029.SV20081012-003_3_2.html
	typeTekst	beleid
<i>verwijzingNaarTekstInfo</i>		
	VerwijzingNaarTekst	b_ NL.IMRO.0029.SV20081012-003_7_6.html
	typeTekst	toelichting
<i>verwijzingNaarIllustratieInfo</i>		
	verwijzingNaarIllustratie	i_ NL.IMRO.0583489347923423-krt01.pdf
	typellustratie	kaart
	naamillustratie	Kaartbeeld Visie
	legendanaam	Regionale Waterberging
<i>verwijzingNaarIllustratieInfo</i>		
	verwijzingNaarIllustratie	i_ NL.IMRO.0583489347923423-krt02.pdf
	typellustratie	kaart
	naamillustratie	Kaartbeeld Water
	legendanaam	Regionale Waterbergingsgebieden
<i>begrenzing</i>		
	geometrie	coördinaten vlak
	idealisatie	indicatief

Stap 6. Structuurvisieverklaring coderen

Bijvoorbeeld: in de Structuurvisie “Liefde voor Limburg” zijn de bestaande bedrijventerreinen opgenomen als toelichtend object op kaartbeeld 5a Economie en wordt beschreven in paragraaf 5.3. Hier is geen beleid aan gekoppeld. Dit object behoort daarom tot de klasse *Structuurvisieverklaring_P* en wordt als volgt gecodeerd:








Attribuut	waarde
identificatie (idn)	NL.IMRO.0545734895793
typePlanobject	structuurvisieverklaring_P
plangebied	NL.IMRO.0031.SV2008001-003
naam	Bestaande bedrijventerreinen 31-12-2006
thema	bedrijven
<i>verwijzingNaarTekstInfo</i>	
verwijzingNaarTekst	b_NL.IMRO.0031.SV2008001-003_5_3.html
typeTekst	toelichting
<i>verwijzingNaarIllustratieInfo</i>	
verwijzingNaarIllustratie	i_NL.IMRO.0545734895793-krt05a.pdf
typeIllustratie	kaart
naamIllustratie	Kaartbeeld 5a Economie
legendanaam	Bedrijventerrein Bestaand
<i>begrenzing</i>	
geometrie	coördinaten vlak
idealisatie	indicatief

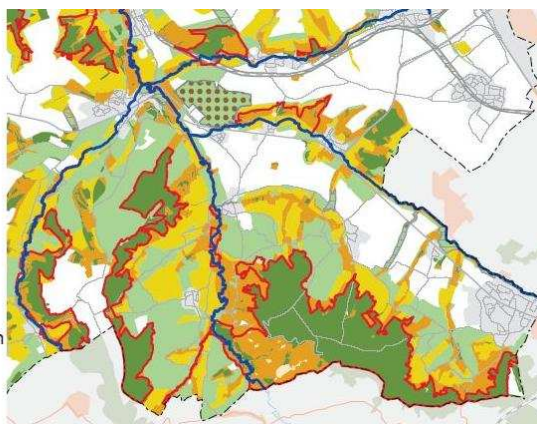
Stap 7. Structuurvisiecomplex coderen

1. Groepering van planobject (thematisch – voorbeeld 1)

Bijvoorbeeld: Ecologische Hoofdstructuur (EHS) uit de Structuurvisie “Liefde voor Limburg”. Dit object komt voor op kaartbeeld 4b Groene waarden en kaartbeeld 1 Perspectieven en wordt beschreven in paragraaf 4.3. Het planobject EHS wordt in de provincie Limburg onderverdeeld in de volgende kleinere ruimtelijke eenheden:

**Perspectief 1:
Ecologische Hoofdstructuur (EHS)**

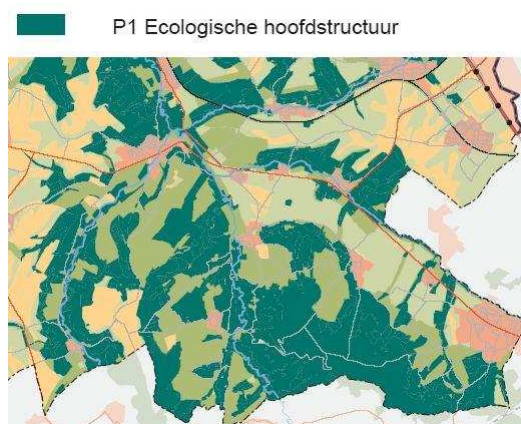
	Bos- en natuurgebied
	Nieuwe natuurgebied
	Beheersgebied
	Overige functies in de EHS
	Ecologisch water
	Bescherm- en staats-natuurmonumenten
	Speciale beschermingszone Vogel- en Habitatrichtlijn



Kaartbeeld 4b. Groene waarden

Om in de structuurboom onder het planobject "P1. Ecologische Hoofdstructuur" de onderliggende planobjecten te koppelen, moet het planobject "P1. Ecologische Hoofdstructuur" als object *Structuurvisiecomplex_P* worden gecodeerd.

Deze code wordt aan de gehele Ecologische hoofdstructuur gehangen (zie figuur)



Kaartbeeld 1. Perspectieven

De onderliggende planobjecten worden als object *Structuurvisiegebied_P* gecodeerd. In de structuurboom ziet dit er als volgt uit:



Ter verduidelijking is de codering van het object *Structuurvisiecomplex_P* "P1. Ecologische Hoofdstructuur" opgenomen.

attribuut	waarde
identificatie (idn)	NL.IMRO.37647864334433
typePlanobject	structuurvisiecomplex_P
plangebied	NL.IMRO.0031.SV2008001-003
planobject	<hier worden de idn-nummers van de onderliggende planobjecten ingevuld>
naam	P1 Ecologische Hoofdstructuur
thema	natuur
<i>beleidInfo</i>	
belang	Realiseren EHS
rol	Actieve rol
<i>verwijzingNaarTekstInfo</i>	
verwijzingNaarTekst	b_ NL.IMRO.0031.SV2008001-003_4_3.html
typeTekst	Beleid
<i>verwijzingNaarIllustratieInfo</i>	
verwijzingNaarIllustratie	i_ NL.IMRO.0545734895793-krt01.pdf
typellustratie	kaart
naamIllustratie	Kaartbeeld 1 Perspectieven
legendanaam	P1 Ecologische Hoofdstructuur
<i>verwijzingNaarIllustratieInfo</i>	
verwijzingNaarIllustratie	i_ NL.IMRO.0545734895793-krt04b.pdf
typellustratie	kaart
naamIllustratie	Kaartbeeld 4b Groene waarden
legendanaam	Perspectief 1. Ecologische Hoofdstructuur (EHS)

attribuut	waarde
begrenzing	geometrieStructuurvisie-Object
geometrie	coördinaten vlak
idealiserie	exact

2. Groepering van planobject (thematisch – voorbeeld 2)

Bijvoorbeeld: aardkunde

In §4.5.2 van de Structuurvisie wordt ingegaan op het thema Aardkunde.

4.5. AARDKUNDE, CULTUURHISTORIE EN LANDSCHAP (DE BRONZEN WAARDEN)....	4.4-1
(versie 22 sept. 2006 / 10 pagina's)	
4.5.1.Hoofdlijnen	4.5-1
4.5.2.Aardkunde	4.5-2
4.5.3.Cultuurhistorie: archeologie, historische bouwkunst en historische geografie	4.5-4
4.5.4.Landschap	4.5-9

De bijbehorende ruimtelijke eenheden zijn:

	Breuken
	Beek-/Rivierdalen en/of oude geulen van een meanderend of vlechtend afwateringsstelsel
	Veengebieden
	(Rivier)Duinen
	Stuwwal
	Schiervlakte
	Rivierterras
	Steilranden

Om aan te geven dat deze planobjecten behoren tot het thema aardkunde, kan het object *Structuurvisiecomplex_P* worden gebruikt. De structuurboom ziet er dan als volgt uit:

	4.5.2 Aardkunde
	(Rivier)Duinen
	Beek-/Rivierdalen en/of oude geulen van een meanderend of vlechtend afwateringsstelsel
	Breuken
	Rivierterras
	Schiervlakte
	Steilranden
	Stuwwal
	Veengebieden

Ter verduidelijking is de codering van het object *Structuurvisiecomplex_P* "Aardkunde" opgenomen.

attribuut	waarde
identificatie (idn)	NL.IMRO.37647864334127
typePlanobject	structuurvisiecomplex_P
plangebied	NL.IMRO.0031.SV2008001-003
planobject	<hier worden de idn-nummers van de onderliggende planobjecten ingevuld>
naam	Aardkunde
thema	aardkunde
verwijzingNaarTekstInfo	
verwijzingNaarTekst	b_ NL.IMRO.0031.SV2008001-003_4_5_2.html

attribuut	waarde
typeTekst	toelichting

3. Groeperen van planobjecten (ten behoeve van genereren kaartbeeld)

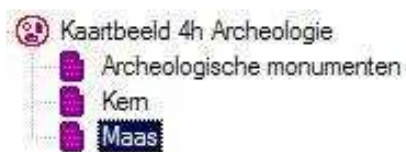
Bijvoorbeeld: De Archeologiekkaart uit het Provinciaal Omgevingsplan Limburg 2006.



Om de ontvanger in staat te stellen dit kaartbeeld te genereren, wordt een complex 'Kaartbeeld 4h Archeologie' aangemaakt. Dit complex bestaat uit:

- een object *Structuurvisiegebied_P* (Archeologische monumenten);
- twee objecten *Structuurvisieverklaring_P* (kern en Maas)

De structuurboom zit er dan als volgt uit:



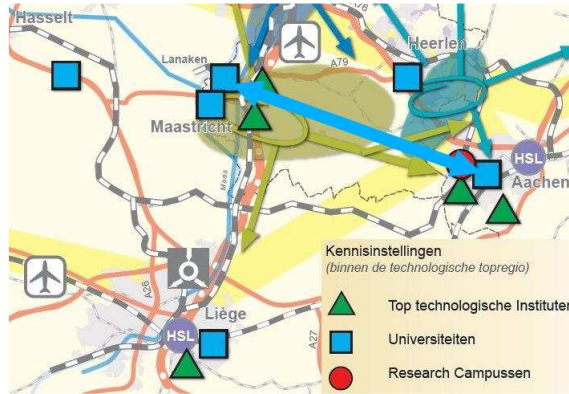
Ter verduidelijking is de codering van het object *Structuurvisiecomplex_P* "Kaartbeeld 4h Archeologie" opgenomen.

attribuut	waarde
identificatie (idn)	NL.IMRO.37647864334689
typePlanobject	structuurvisiecomplex_P
plangebied	NL.IMRO.0031.SV2008001-003
planobject	<hier worden de idn-nummers van de onderliggende planobjecten ingevuld>
naam	Kaartbeeld 4h Archeologie
thema	archeologie
verwijzingNaarIllustratieInfo	
verwijzingNaarIllustratie	i_ NL.IMRO.37647864334689-krt04h.pdf
typellustratie	kaart

4. Ruimtelijk aangeduide relaties tussen planobjecten

Bijvoorbeeld: Samenwerkingsverband tussen 2 universiteiten.

In Structuurvisies worden bepaalde relaties tussen meerdere planobjecten soms expliciet ruimtelijk aangeduid (bijvoorbeeld door een pijl).



kaartbeeld 5a. Economie

Om deze relatie te kunnen coderen, moet het object *Structuurvisiecomplex_P* worden gehanteerd voor de ruimtelijke aanduiding van de relatie en het object *Structuurvisiegebied_P* of *Structuurvisieverklaring_P* voor de objecten waar de relatie betrekking op heeft. In de structuurboom ziet dit er als volgt uit:



Ter verduidelijking is de codering van het object *Structuurvisiecomplex_P* "Kennisnetwerk en (inter)nationale oriëntatie" opgenomen.

attribuut	waarde
identificatie (idn)	NL.IMRO.37647864334987
typePlanobject	structuurvisiecomplex_P
plangebied	NL.IMRO.0031.SV2008001-003
planobject	<hier worden de idn-nummers van de onderliggende planobjecten ingevuld>
naam	Kennisnetwerk en (inter)nationale oriëntatie
thema	economie
<i>beleidInfo</i>	
belang	Stimuleren innovatie
Rol	Faciliterende rol
<i>verwijzingNaarTekstInfo</i>	
verwijzingNaarTekst	b_ NL.IMRO.0031.SV2008001-003_5_2.html
typeTekst	beleid
<i>verwijzingNaarIllustratieInfo</i>	
verwijzingNaarIllustratie	I_ NL.IMRO.37647864334987-krt5a.pdf
typeIllustratie	kaart
naamIllustratie	Kaartbeeld 5a. Economie
legendanaam	Kennisnetwerk en (inter)nationale oriëntatie
<i>begrenzing</i>	
geometrie	coördinaten lijn
idealisatie	cartografisch symbool

BIJLAGE D: UML-SCHEMA PROVINCIALE STRUCTUURVISIE UIT IMRO2008

